

Dell Latitude XT3

Panduan Pemilik Komputer

Model Resmi: P17G
Tipe Resmi: P17G001



Catatan, Perhatian, dan Peringatan



CATATAN: CATATAN menunjukkan informasi penting yang membantu Anda untuk menggunakan komputer dengan lebih baik.



PERHATIAN: PERHATIAN menunjukkan kemungkinan terjadinya kerusakan pada perangkat keras atau hilangnya data, dan memberitahu Anda mengenai cara menghindari masalah tersebut.



PERINGATAN: PERINGATAN menunjukkan kemungkinan terjadinya kerusakan pada properti, cedera, atau kematian.

Copyright © 2014 Dell Inc. Hak cipta dilindungi undang-undang. Produk ini dilindungi oleh AS dan hak cipta internasional serta undang-undang properti intelektual. Dell™ dan logo Dell merupakan merek dagang dari Dell Inc. di Amerika Serikat dan/atau yurisdiksi lain. Seluruh merek dan nama lainnya yang disebutkan di sini dapat merupakan merek dagang perusahaannya masing-masing.

Daftar Isi

1 Mengerjakan Komputer Anda.....	9
Sebelum Mengerjakan Bagian Dalam Komputer.....	9
Alat Bantu yang Disarankan.....	11
Mematikan Komputer.....	12
Setelah Mengerjakan Bagian Dalam Komputer.....	12
2 Fitur PC Tablet.....	15
Pendahuluan.....	15
Mode Pengguna.....	15
Menggunakan PC Tablet Anda dalam Mode Tablet.....	15
Tombol PC Tablet.....	17
Tombol Gulir.....	17
Antarmuka PC Tablet.....	18
Menggunakan PC Tablet Anda di Windows 7.....	19
Penggunaan Sentuh.....	20
Menggunakan Pena sebagai Mouse.....	20
Mengerjakan File.....	21
Menggunakan Pena sebagai Pena.....	21
Menggunakan Panel Input PC Tablet.....	21
Memasukkan Teks.....	22
Goresan Pena.....	23
Menggunakan PC Tablet Anda di Windows XP.....	24
Menggunakan Pena sebagai Mouse.....	24
Menggunakan Pena sebagai Pena.....	25
Panel Input PC Tablet.....	25
Penggunaan Sentuh.....	25
Setelan Tablet and Pena.....	25
Setelan PC Tablet.....	26
Tab Opsi Digitizer.....	27
Mode Input.....	27

Penalaan Sentuh.....	28
Tab Pena.....	28
Fitur Pena dan Status Baterai Pena.....	29
Tab Opsi Interaksi.....	30
Penyelesaian Masalah untuk Digitizer N-Trig	30
Masalah Pemasangan.....	30
Masalah Kinerja.....	31
Melepaskan Baterai.....	32
Memasang Baterai.....	33
3 Kartu SIM (Subscriber Identity Module).....	35
Melepaskan Kartu SIM (Subscriber Identity Module).....	35
Memasang Kartu SIM (Subscriber Identity Module).....	36
4 ExpressCard.....	37
Melepaskan ExpressCard.....	37
Memasang ExpressCard.....	38
5 Panel Belakang.....	39
Melepaskan Panel Belakang.....	39
Memasang Panel Belakang.....	40
6 Hard Disk.....	41
Melepaskan Unit Hard Disk.....	41
Memasang Unit Hard Disk.....	43
7 Memori.....	45
Melepaskan Memori.....	45
Memasang Memori.....	46
8 Kartu Bluetooth.....	47
Melepaskan Modul Bluetooth.....	47
Memasang Modul Bluetooth.....	48
9 Kartu Wireless Local Area Network (WLAN).....	49

Melepaskan Kartu Wireless Local Area Network (WLAN).....	49
Memasang Kartu Wireless Local Area Network (WLAN).....	50
10 Kartu Wireless Wide Area Network (WWAN).....	51
Melepaskan Kartu Wireless Wide Area Network (WWAN).....	51
Memasang Kartu Wireless Wide Area Network (WWAN).....	52
11 Baterai Sel Berbentuk Koin.....	53
Melepaskan Baterai Sel Berbentuk Koin.....	53
Memasang Baterai Sel Berbentuk Koin.....	54
12 Penutup Bawah.....	55
Melepaskan Penutup Bawah.....	55
Memasang Penutup Bawah.....	56
13 Unit Pendingin.....	57
Melepaskan Unit Pendingin.....	57
Memasang Unit Pendingin.....	58
14 Prosesor.....	59
Melepaskan Prosesor.....	59
Memasang Prosesor.....	60
15 Trim Keyboard.....	61
Melepaskan Trim Keyboard.....	61
Memasang Trim Keyboard.....	61
16 Keyboard.....	63
Melepaskan Keyboard.....	63
Memasang Keyboard.....	65
17 Sandaran tangan.....	67
Melepas Sandaran Tangan.....	67
Memasang Sandaran Tangan.....	69

18 Sensor Penutupan Display	71
Melepaskan Sensor Penutupan Display.....	71
Memasang Sensor Penutupan Display.....	72
19 Pembaca ExpressCard	75
Melepaskan Pembaca ExpressCard.....	75
Memasang Pembaca ExpressCard.....	76
20 Pembaca Kartu Smart	79
Melepaskan Pembaca Smart Card.....	79
Memasang Pembaca Smart Card.....	80
21 Wireless Switch (Sakelar Nirkabel)	81
Melepaskan Board Sakelar WLAN.....	81
Memasang Board Sakelar WLAN.....	82
22 Speaker	83
Melepaskan Speaker.....	83
Memasang Speaker.....	85
23 Kabel Bluetooth	87
Melepaskan Kabel Bluetooth.....	87
Memasang Kabel Bluetooth.....	87
24 Konektor Modem	89
Melepaskan Konektor Modem.....	89
Memasang Konektor Modem.....	91
29 Bezel Display	93
Melepaskan Bezel Display.....	93
Memasang Bezel Display.....	93
26 Board Sistem	95
Melepaskan Board Sistem.....	95

Memasang Board Sistem.....	97
27 Konektor Daya.....	99
Melepaskan Konektor Daya.....	99
Memasang Konektor Daya.....	100
29 Bezel Display.....	103
Melepaskan Bezel Display.....	103
Memasang Bezel Display.....	103
29 Bezel Display.....	105
Melepaskan Panel Display.....	105
Memasang Panel Display.....	107
30 Kamera.....	109
Melepaskan Kamera.....	109
Memasang Kamera.....	110
31 Board dan Kabel Fungsi Display.....	111
Melepaskan Board Fungsi Display.....	111
Memasang Board Fungsi Display.....	113
32 Board Daya Display.....	115
Melepaskan Board Daya Display.....	115
Memasang Board Daya Display.....	117
33 Board Sidik Jari.....	119
Melepaskan Board Sidik Jari dan Kabel Display.....	119
Memasang Board Sidik Jari dan Kabel Display.....	121
34 Unit Display.....	123
Melepaskan Unit Display.....	123
Memasang Unit Display.....	125
35 Engsel Display.....	127

Melepaskan Unit Engsel Display..... 127
Memasang Unit Engsel Display..... 129

36 Kabel Kamera Pemberian Sinyal Diferensial Bertegangan Rendah (LVDS)..... 131

Melepaskan Kabel Kamera LVDS..... 131
Memasang Kabel LVDS..... 132

37 Spesifikasi..... 133
Spesifikasi..... 133

38 Pengaturan Sistem..... 141

Ikhtisar 141
Memasuki Pengaturan Sistem..... 141
Opsi Pengaturan Sistem..... 141

39 Menghubungi Dell..... 153

Mengerjakan Komputer Anda

Sebelum Mengerjakan Bagian Dalam Komputer

Gunakan panduan keselamatan berikut untuk membantu Anda melindungi komputer dari kemungkinan kerusakan dan membantu Anda memastikan keselamatan diri Anda. Kecuali dinyatakan sebaliknya, setiap prosedur yang disertakan dalam dokumen ini mengasumsikan adanya kondisi berikut :

- Anda telah membaca informasi keselamatan yang dikirimkan bersama komputer Anda.
- Komponen dapat diganti atau--jika dibeli secara terpisah--dipasang dengan menjalankan prosedur pelepasan dalam urutan terbalik.



PERINGATAN: Sebelum mengerjakan bagian dalam komputer, baca informasi keselamatan yang dikirim bersama komputer Anda. Untuk informasi praktik terbaik keselamatan, lihat halaman depan Kepatuhan Peraturan di www.dell.com/regulatory_compliance




PERHATIAN: Banyak perbaikan yang hanya dapat dilakukan oleh teknisi servis bersertifikat. Anda harus menjalankan penelusuran kesalahan saja dan perbaikan sederhana seperti yang dibolehkan di dalam dokumentasi produk Anda, atau yang disarankan secara online atau layanan telepon dan oleh tim dukungan. Kerusakan yang terjadi akibat pekerjaan servis yang tidak diotorisasi oleh Dell tidak akan ditanggung oleh garansi Anda. Bacalah dan ikuti petunjuk keselamatan yang disertakan bersama produk.




PERHATIAN: Untuk menghindari sengatan listrik, gunakan gelang antistatis atau pegang permukaan logam yang tidak dicat, seperti konektor pada bagian belakang komputer secara berkala.




PERHATIAN: Tangani komponen dan kartu secara hati-hati. Jangan sentuh komponen atau permukaan kontak pada kartu. Pegang kartu pada tepinya atau pada braket logam yang terpasang. Pegang komponen seperti prosesor pada tepinya, serta bukan pada pin.

 **PERHATIAN:** Saat Anda melepaskan kabel, tarik pada konektornya atau tab tarik, bukan pada kabelnya. Beberapa kabel memiliki konektor dengan tab pengunci; jika Anda melepaskan jenis kabel ini, tekan pada tab pengunci sebelum Anda melepaskan kabel. Saat Anda menarik konektor, jaga agar tetap sejajar agar pin konektor tidak bengkok. Selain itu, sebelum Anda menyambungkan kabel, pastikan bahwa kedua konektor memiliki orientasi yang benar dan sejajar.


 **CATATAN:** Warna komputer dan komponen tertentu mungkin terlihat berbeda dari yang ditampilkan pada dokumen ini.

Untuk mencegah kerusakan pada komputer, lakukan langkah-langkah berikut sebelum Anda mulai mengerjakan bagian dalam komputer.

1. Pastikan permukaan tempat Anda bekerja telah bersih dan rata agar penutup komputer tidak tergores.
2. Matikan komputer Anda (lihat Mematikan Komputer).
3. Jika komputer tersambung ke perangkat doking (terpasang pada dok) seperti Media Base atau Unit Baterai, lepaskan dari dok.


 **PERHATIAN:** Untuk melepas kabel jaringan, lepaskan kabel dari komputer terlebih dahulu, lalu lepaskan kabel dari perangkat jaringan.

4. Lepaskan semua kabel jaringan dari komputer.
5. Lepaskan komputer dan semua perangkat yang terpasang dari stopkontak.
6. Tutup display dan balikkan komputer pada permukaan yang rata.

 **CATATAN:** Agar board sistem tidak rusak, Anda harus melepaskan baterai utama sebelum Anda menservis komputer.

7. Lepaskan baterai utama.
8. Balikkan komputer dengan bagian atas menghadap ke atas.
9. Buka display.
10. tekan tombol daya untuk mengardekan board sistem.

 **PERHATIAN:** Untuk melindungi dari sengatan listrik, cabut komputer dari stopkontak listrik sebelum membuka display.

 **PERHATIAN:** Sebelum menyentuh apa pun di bagian dalam komputer, sentuh permukaan logam yang tidak dicat, seperti logam pada bagian belakang komputer. Saat bekerja, sentuh secara berkala permukaan logam yang tidak bercat untuk menghilangkan listrik statis, yang dapat mengganggu komponen internal.


11. Lepaskan setiap ExpressCards atau Smart Card yang terpasang dari slot yang sesuai.

Alat Bantu yang Disarankan




Prosedur dalam dokumen ini memerlukan alat bantu sebagai berikut:

- Obeng minus kecil
- Sekrup Phillips #0
- Sekrup Phillips #1
- Pencungkil plastik kecil

Mematikan Komputer

 **PERHATIAN:** Agar data tidak hilang, simpan dan tutup semua file yang terbuka, lalu keluar dari semua program yang terbuka sebelum Anda mematikan komputer.

1. Matikan sistem operasi:

- Dalam Windows 8:
 - * Menggunakan perangkat yang mengaktifkan sentuh:
 - a. Gesek dari tepi kanan layar, buka menu Charms dan pilih **Settings** (Setelan).
 - b. Pilih  lalu pilih **Shut down** (Matikan)
 - * Menggunakan mouse:
 - a. Tunjuk sudut kanan atas layar dan klik **Settings** (Setelan).
 - b. Klik pada  lalu pilih **Shut down** (Matikan).
- Dalam Windows 7:
 1. Klik **Start** .
 2. Klik **Shut Down** (Matikan)

atau

1. Klik **Start** .
2. Klik panah di sudut kanan bawah menu **Start** (Mulai) seperti yang ditampilkan di bawah, lalu klik **Shut Down** (Matikan).



2. Pastikan bahwa komputer dan semua perangkat yang terpasang dimatikan. Jika komputer Anda dan perangkat yang terpasang tidak mati secara otomatis saat Anda menutup sistem operasi, tekan dan tahan tombol daya selama 4 detik untuk memmatikannya.

Setelah Mengerjakan Bagian Dalam Komputer

Setelah Anda menyelesaikan setiap prosedur penggantian, pastikan Anda telah menyambungkan semua peralatan eksternal, kartu, dan kabel sebelum menyalakan komputer.



PERHATIAN: Untuk mencegah kerusakan pada komputer, gunakan selalu baterai yang khusus dirancang untuk komputer Dell jenis ini. Jangan gunakan baterai yang dirancang untuk komputer Dell jenis lain.

1. Sambungkan setiap perangkat eksternal, seperti replikator port (port replicator), unit baterai (battery slice), atau basis media (media base), dan pasang kembali semua kartu, seperti ExpressCard.
2. Sambungkan setiap kabel telepon atau jaringan ke komputer.



PERHATIAN: Untuk menyambungkan kabel jaringan, terlebih dahulu pasang kabel ke dalam perangkat jaringan dan pasang ke dalam komputer.

3. Pasang kembali baterai.
4. Sambungkan komputer dan semua perangkat yang terpasang ke stopkontak.
5. Nyalakan Komputer.

Fitur PC Tablet

Pendahuluan

Komputer Anda adalah PC Tablet yang memiliki fitur berikut:

- [Mode Pengguna](#)
- [Tombol Tablet](#)
- [Antarmuka PC Tablet](#)
- [Setelan Tablet](#)

Mode Pengguna

Anda dapat menggunakan PC Tablet dalam dua mode berbeda:

- Mode notebook
- Mode tablet

Menggunakan PC Tablet Anda dalam Mode Tablet

Anda dapat mengubah PC Tablet Anda dari mode notebook ke mode tablet dengan putaran searah jarum jam 180 derajat atau berlawanan arah jarum jam pada engsel putar display.

 **PERHATIAN: Jangan paksa engsel melampaui titik 180 derajat karena akan merusak PC tablet Anda.**

1. Buka display PC Tablet.



2. Pegang bawahnya dengan satu tangan pada palm rest, pegang bagian atas display dengan tangan lain, dan, mengikuti panah arah yang tertulis pada penutup engsel, putar engsel putar searah putaran jarum jam 180 derajat hingga terpasang dengan benar.



3. Pegang bawahnya dengan satu tangan pada palm rest, pegang bagian atas display dengan tangan lain, dan, mengikuti panah arah yang tertulis pada penutup engsel, putar engsel putar berlawanan dengan putaran jarum jam 180 derajat hingga terpasang dengan benar.



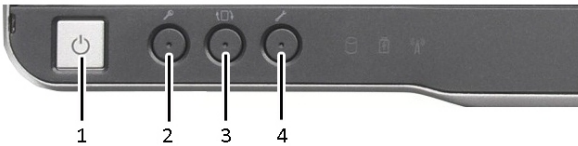
4. Letakkan unit display pada bagian bawah dengan display menghadap ke atas.



Orientasi **Portrait** (potret) merujuk pada mode tablet dimana pengguna memegang sistem dengan fokus utamanya ada pada ruang vertikal. Orientasi **Landscape** (Lanskap) merujuk pada mode penggunaan tablet di mana pengguna memegang sistem dengan fokus utamanya pada ruang horizontal. Standarnya mode notebook selalu berada pada orientasi lanskap.

Tombol PC Tablet

PC Tablet Anda memiliki tombol tablet yang terletak di sebelah tombol daya. Agar tombol ini berfungsi dengan benar, Dell Control Point System Manager harus terpasang.



1. Power button (Tombol daya) — Digunakan untuk memberi mengaktifkan atau menonaktifkan daya.
2. Tombol keamanan Windows — Jika Anda menggunakan PC Tablet dalam mode tablet, tekan tombol ini untuk mengakses kotak dialog Windows Task Manager atau layar masuk, sama seperti Anda menggunakan urutan tombol <Ctrl><Alt> di mode notebook.
3. Tombol putar layar — Ketika PC Tablet dalam mode tablet, gunakan tombol putar layar untuk mengubah orientasi layar dari mode potret ke lanskap atau mode lanskap ke potret. Setiap kali Anda menekan dan melepas tombol putar layar, gambar layar berputar searah putaran jarum jam 90 derajat.
4. Tombol titik kontrol Dell — Tekan tombol ini untuk melihat dan mengonfigurasi opsi untuk PC Tablet dan pena melalui Dell Control Point System Manager.

Tombol Gulir

PC Tablet Anda memiliki dua tombol gulir.



Angka 1. Tombol Gulir

1. Kontrol gulir
2. Tombol kembali

Menggunakan Kontrol Gulir

- Untuk menggulir pada daftar item atau seperangkat halaman pada waktu yang sama, pindahkan kontrol gulir ke atas atau ke bawah dan lepaskan. Kontrol secara otomatis kembali ke posisi tengah/netral ketika dilepaskan.
- Untuk menggulirkan dengan cepat daftar barang atau set halaman, pindahkan kontrol ke atas dan ke bawah lalu tahan, lepaskan jika Anda ingin berhenti menggulirkan.
- Untuk memilih objek, tekan dan lepaskan kontrol gulir ketika pada posisi tengah/netral.
- Untuk meluncurkan menu sensitif konteks, tekan dan tahan kontrol gulir hingga lingkaran lengkap ditampilkan pada display lalu lepaskan. Ini sama dengan mengklik tombol mouse kanan pada komputer notebook.

Menggunakan Tombol Kembali

- Untuk mundur, tekan dan lepaskan tombol kembali.
- Untuk menutup jendela aktif, tekan dan tahan tombol kembali.
- Untuk menyesuaikan perilaku tombol kembali, gunakan Setelan Tablet dan Pena.

Antarmuka PC Tablet

PC Tablet Anda ditawarkan dengan sistem operasi berikut:

- Microsoft Windows XP:
- Windows Vista
- Windows 7

Ada beberapa perbedaan dalam antarmuka PC Tablet di antara ketiga sistem operasi. Perbedaan utama tercantum di bawah ini.

Fitur	Deskripsi	Windows Vista/ Windows 7	Microsoft Windows XP:
Sentuh	Kemampuan untuk menggunakan jari sebagai perangkat input.	Ya	Ya
Windows Journal	Aplikasi pencatat bawaan yang menerima input secara langsung dari pena atau sentuhan.	Ya	Ya

Fitur	Deskripsi	Windows Vista/ Windows 7	Microsoft Windows XP:
Snipping Tool	Alat yang digunakan untuk menangkap porsi data visual (dokumen, gambar, dll.) melalui pena atau sentuh.	Ya	Ya
Colek	Gerakan yang mengaktifkan pintasan untuk tugas-tugas umum.	Ya	Tidak
Kotak Centang	Pengidentifikasi visual dalam folder untuk memilih file.	Ya	Tidak
Umpan Balik Kursor	Indikator visual untuk lokasi ketuk.	Ya	Tidak
Panel Input Tablet	Alat yang digunakan untuk menginput data melalui pena atau sentuhan yang terjadi pada keyboard.	Ya	Ya
Alat sensitifi perangkat input	Panel dan Ikon Input Tabel yang ukurannya berubah menurut pena atau sentuhan yang dipakai.	Ya	Tidak
Kursor Tablet	Kursor khusus tablet yang digunakan untuk fungsi PC Tablet yang berbeda dengan penunjuk mouse standar.	Ya	Tidak
Widget Sentuh	Alat terpisah yang muncul dalam Mode Sentuh untuk mengeklik kanan.	Ya	Tidak
Umpan Balik Kursor	Kemampuan untuk melihat apakah target telah dikenai menggunakan umpan balik visual jika berhasil.	Ya	Tidak

Menggunakan PC Tablet Anda di Windows 7

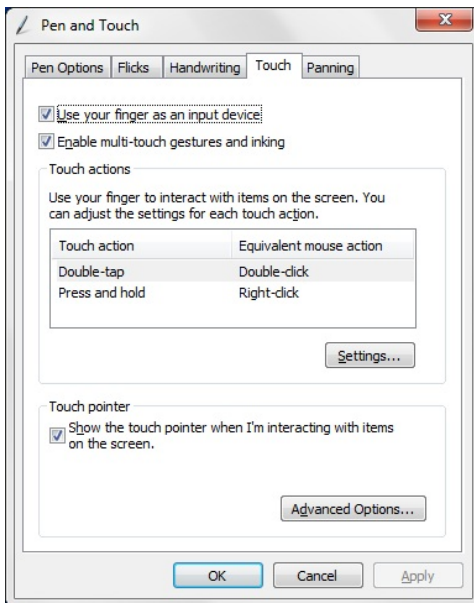
PC Tablet Anda menggunakan beberapa perangkat input. Papan sentuh keyboard standar disediakan, selain itu Anda dapat memilih menyertakan pena elektrostatis atau cukup memakai jari sebagai perangkat input.

Penggunaan Sentuh

Keuntungan utama dari PC Tablet Anda adalah kemampuan untuk beralih dengan mudah dari input pena ke input sentuh. Saat Anda menggunakan Mode Sentuh, gambar transparan dari mouse komputer, yang disebut penunjuk sentuh, mengambang di bawah jari Anda. Penunjuk sentuh memiliki tombol mouse kiri dan kanan yang dapat Anda ketuk dengan jari Anda. Gunakan area di bawah tombol untuk menyeret penunjuk sentuh.

Untuk mengaktifkan penunjuk sentuh:

- Buka **Start > Control Panel > Pen and Touch** lalu klik tab **Touch**.
- Pada bagian **Touch Pointer**, pilih opsi **Show the touch pointer when I'm interacting with items on the screen** (Tampilkan penunjuk sentuh ketika saya berinteraksi dengan komponen lain pada layar).



Angka 2. Pena dan Sentuh — Penggunaan Sentuh

Menggunakan Pena sebagai Mouse

Anda dapat menggunakan pena dengan cara yang sama dengan cara menggunakan mouse atau panel sentuh pada komputer notebook. Menahan pena di dekat display akan memunculkan kursor kecil. Menggerakkan pena akan menggerakkan kursor. Tabel di bawah menjelaskan cara penggunaan pena.

Fungsi	Tindakan
Klik tunggal pada mouse	Ketuk secara perlahan ujung pena pada layar PC Tablet Anda.
Klik dua kali pada mouse	Ketuk secara perlahan ujung pena dua kali secara berturut-turut pada layar PC Tablet Anda.
Klik kanan pada mouse	Sentuh pena pada layar dan tahan sebentar hingga Windows menampilkan lingkaran penuh di sekitar kursor.

Mengerjakan File

Anda dapat membuka, menghapus, atau memindahkan banyak file atau folder sekaligus dengan memilih beberapa item dari daftar. Menggunakan pena tablet, letakkan kursor di atas satu item satu persatu dan pilih kotak centang yang muncul di kiri setiap item.

Untuk mengaktifkan kotak centang:

1. Buka **Control Panel** (Panel Kontrol).
2. Buka **Folder Options** (Opsi Folder)
3. Klik **View** (Tampilkan).
4. Di bawah **Advanced settings** (Setelan lanjutan), pilih **Use check boxes to select items check box**, (gunakan kotak centang untuk memilih kotak centang item) lalu klik **OK**.

Menggunakan Pena sebagai Pena

Perangkat lunak pengenalan tulisan tangan memudahkan memasukkan teks ke dalam aplikasi Anda dengan pena. Beberapa aplikasi, seperti Windows Journal, memungkinkan Anda untuk menulis dengan pena secara langsung pada jendela aplikasi.

Fitur utama opsi Pena adalah:

- Panel Input PC Tablet
- Goresan Pena

Menggunakan Panel Input PC Tablet

Panel input PC Tabel memungkinkan Anda untuk memasukkan teks ke dalam aplikasi, ketika aplikasi tidak mendukung secara langsung input pena.

Anda dapat mengakses input PC Tablet yang dijalankan dalam salah satu dari tindakan berikut:

- Ketuk pena Anda pada area yang dapat diedit dalam aplikasi, Ikon Panel Input PC Tablet muncul. Mengetuk ikon PC Tablet membuat Panel Input bergeser dari tepi display.
- Ketuk tab Panel Input, yang terkunci di tepi layar ketika Panel Input disembunyikan.
- Anda dapat memindahkan tab Panel Input dengan menyeretnya ke atas atau ke bawah di sepanjang tepi layar. Lalu ketika Anda mengetuknya, Panel Input terbuka pada lokasi horizontal yang sama pada layar di tempat tab muncul.



Angka 3. Panel Input PC Tablet


Panel tulis dan panel karakter memiliki panel angka, panel simbol, dan tombol cepat web untuk membantu Anda memasukkan jenis teks ini dengan cepat dan akurat. Tombol cepat ini tersembunyi saat Anda mulai menulis, namun muncul setelah Anda memasukkan atau menghapus tulisan Anda.





CATATAN: Secara bawaan, Panel Input secara otomatis beralih ke keyboard sentuh ketika Anda menempatkan titik penyisipan di dalam kotak untuk memasukkan sandi.

Memasukkan Teks

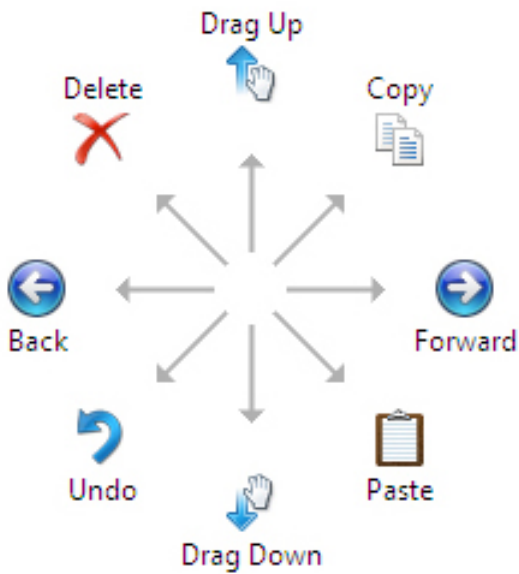
Anda dapat menggunakan pengenalan tulisan tangan atau keyboard sentuh untuk memasukkan teks. Panel tulis dan panel karakter memiliki panel angka, panel simbol, dan tombol cepat web untuk membantu Anda memasukkan jenis teks ini dengan cepat dan akurat. Tombol cepat ini tersembunyi saat Anda mulai menulis, namun muncul setelah Anda memasukkan atau menghapus tulisan Anda. Tabel berikut menampilkan ikon Panel Input dan fungsinya.

Ikon	Nama	Fungsi
	Pengenal tulisan tangan	Panel tulis dan panel karakter mengubah tulisan tangan ke teks yang diketik. Anda dapat menulis secara terus menerus pada teks yang diketik. Seperti menulis pada potongan kertas bergaris. Gunakan panel karakter untuk memasukkan karakter satu per satu. Panel karakter mengubah tulisan tangan ke teks yang diketik, satu huruf, angka atau simbol satu per satu, tapi tidak mempertimbangkan konteks kata secara lengkap dan tidak memanfaatkan kamus tulisan tangan. Untuk

Ikon	Nama	Fungsi
		beralih ke panel karakter pada Panel Input, ketuk Tools , lalu tuliskan karakter demi karakter
	Keyboard sentuh	Keyboard sentuh adalah seperti keyboard standar, tapi Anda memasukkan teks dengan mengetuk tombol dengan pena tablet atau sentuh jari.
	CATATAN:	Secara bawaan, Panel Input secara otomatis beralih ke keyboard sentuh ketika Anda menempatkan titik penyisipan di dalam kotak untuk memasukkan sandi.

Goresan Pena

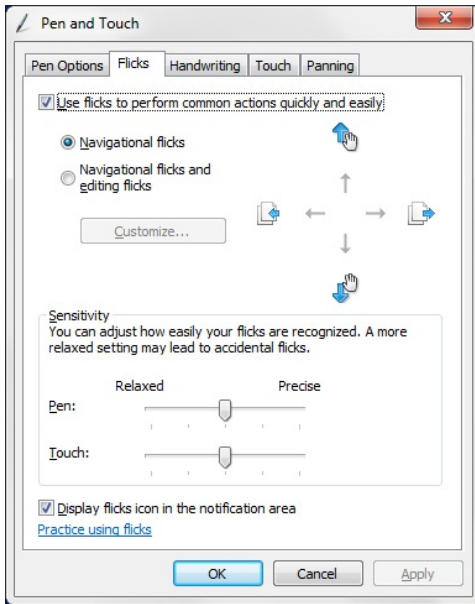
Goresan pena memungkinkan Anda untuk menggunakan pena untuk melakukan tindakan yang biasanya membutuhkan, seperti menekan <Page Up>(halaman ke atas) atau menggunakan tombol panah arah. Goresan pena adalah gerakan cepat ke arah tertentu. Ketika goresan pena dikenali, PC Table melakukan tugas yang diberikan.



Angka 4. Goresan Pena Bawaan

Anda dapat menyesuaikan goresan penah dengan melakukan tindakan berikut:

- **Start**→**Control Panel**→ **Pen and Touch** dan mengklik pada tab **Flicks** tab.



Angka 5. Pena dan Sentuh — Goresan Pena

Menggunakan PC Tablet Anda di Windows XP

Anda dapat menggunakan berbagai perangkat input yang berbeda pada PC Tablet. Papan sentuh keyboard standar disediakan, selain itu Anda dapat memilih menyertakan pena elektrostatis atau cukup memakai jari sebagai perangkat input

Menggunakan Pena sebagai Mouse

Anda dapat menggunakan pena seperti halnya Anda menggunakan mouse atau panel sentuh pada komputer notebook. Menahan pena di dekat display membuat kursor kecil muncul. Memindahkan pena akan memindahkan kursor. Mengetuk sekali pada layar sama dengan mengklik dengan mouse. Ketukan ganda sama dengan mengklik dua kali. Mengklik kanan pada pena dilakukan dengan menahan ujung pena pada layar hingga lingkaran merah mengelilingi penunjuk seperti yang digambarkan di bawah. Mengangkat pena dari lokasi tertentu akan membuka submenu yang terkait.



Angka 6. Indikator Penunjuk

Menggunakan Pena sebagai Pena

Perangkat lunak pengenalan tulisan tangan asli memudahkan memasukkan teks ke dalam aplikasi Anda dengan pena. Beberapa aplikasi, seperti Windows Journal, memungkinkan Anda untuk menulis dengan pena secara langsung pada jendela aplikasi.

Panel Input PC Tablet

Anda dapat menggunakan panel input PC Tabel untuk memasukkan teks ke dalam aplikasi, ketika aplikasi tidak mendukung secara langsung input pena.

Anda dapat mengakses panel input PC Tablet dengan mengetuk pena pada area yang dapat diedit pada aplikasi. Ikon Panel Input PC Tablet muncul.

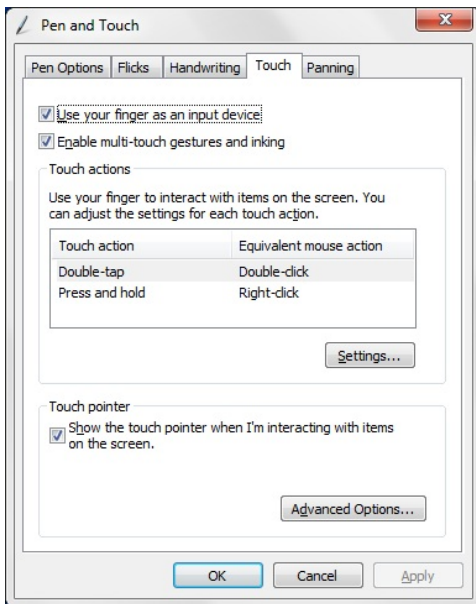
Anda dapat menggunakan panel tulis, panel karakter, atau keyboard pada layar untuk memasukkan teks. Panel tulis dan panel karakter mengubah tulisan tangan Anda menjadi teks yang diketik. Keyboard pada layar bekerja seperti keyboard standar dengan mengetuk tombol dengan pena tablet. Tablet berikut menjelaskan pilihan berbeda untuk menggunakan Panel Input.

Penggunaan Sentuh

Manfaat utama dari PC Tablet Anda adalah kemampuan untuk beralih dari input pena ke input sentuh. Serupa dengan cara kerja pena, mengetuk jari Anda pada layar sekali sama dengan mengklik dengan mouse. Ketukan dua kali merupakan klik dua kali. Klik kanan dalam Mode Sentuh dapat dicapai dengan menekan ujung jari Anda pada layar hingga lingkaran merah melingkari penunjuk. Ini sulit dilihat karena seringkali jari pemakai menutupi penunjuk. Mengangkat jari Anda dari titik ini akan membuka submenu yang terkait.

Setelan Tablet and Pena

Anda dapat mengakses Setelan Tablet dan Pena dari Panel Kontrol. Anda juga dapat mengaksesnya dari Dell Control Point Manager.



Angka 7. Jendela Pena dan Sentuh

Berikut adalah bagian berbeda yang tersedia pada jendela Pena dan Sentuh. Bagian tersebut adalah:

- Settings (Setelan) — Memungkinkan Anda untuk menetapkan penggunaan tangan kiri atau kanan, lokasi menu dan setelan kalibrasi.
- Display (Layar Display) — Memungkinkan Anda untuk menetapkan orientasi layar dan menetapkan kecerahan layar.
- Tablet Buttons (Tombol Tablet) — Memungkinkan Anda untuk menetapkan setelan tombol.
- Pen Options (Opsi Pena) — Memungkinkan Anda untuk menetapkan tindakan berbeda dari pena dan tombol pena untuk fungsi berbeda.

Setelan PC Tablet

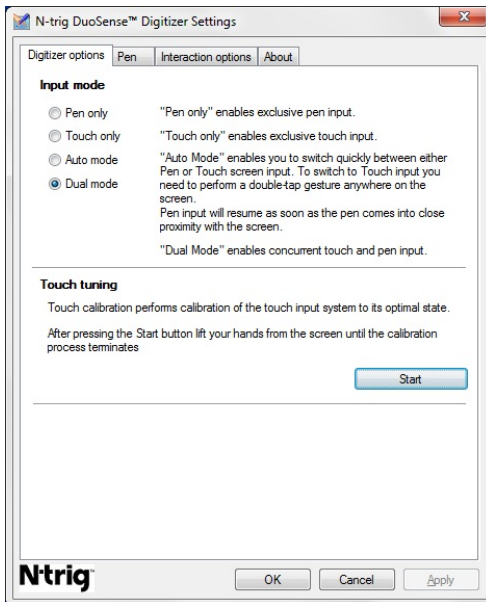
Aplet **Pengaturan Digitizer N-trig DuoSense** digunakan untuk menyesuaikan beberapa setelan untuk digitizer. Ikon applet N-trig muncul dalam baki sistem. Meletakkan ikon dengan penunjuk di atasnya akan menampilkan angka versi firmwarentya. Mengklik kanan pada ikon akan membuka opsi sub menu **Properties** (Properti) dan **About** (Tentang). Tab pada jendela **N-trig DuoSense Digitizer Settings** adalah:

- Opsi Digitizer
- Pena
- Opsi Interaktif

Tab Opsi Digitizer

Tab Opsi Digitizer digunakan untuk yang berikut

- Pemilihan mode Input
- Penalaan sentuh



Angka 8. Setelan Digitizer N-trig DuoSense — Opsi digitizer

Mode Input

Aplet **N-trig DuoSense Digitizer** memiliki empat mode operasi:

- **Pen only** (Hanya Pena) — dalam mode ini, stylus adalah satu-satunya perangkat yang dapat digunakan sebagai perangkat input dengan digitizer N-trig. Untuk mengubah dari mode hanya Pena ke mode lainnya:
 - a. Klik atau ketuk ikon applet N-trig pada baki sistem.
 - b. Pada jendela applet, pilih mode yang diinginkan dan klik **OK**

- **Touch only** (Hanya Sentuh)— Dalam mode hanya sentuh, satu jari adalah satu-satunya perangkat input yang dapat digunakan pada digitizer N-trig. Menggunakan stylus tidak dapat dilakukan.



CATATAN: Hanya satu sentuhan tangan yang dibolehkan dengan digitizer untuk pelaksanaan yang benar.

Untuk mengubah dari mode hanya Sentuh:

- a. Klik atau ketuk ikon applet N-trig pada baki sistem.
 - b. Pada jendela applet, pilih mode yang diinginkan dan klik **OK**
- **Auto Mode** (Mode Otomatis) — Digitizer N-trig dapat mendeteksi stylus dan juga sentuhan jari. Maksud dari mode Auto adalah untuk memungkinkan peralihan intuitif pengguna antara mode hanya Pena dan hanya Sentuh. Perangkat input bawaan untuk mode Otomatis adalah stylus sepanjang masuk jangkauan layar tablet (terletak di dekat atau bersentuhan). Prinsip dasar dalam mode Otomatis adalah pendeteksian stylus di dekat digitizer akan mengubah digitizer menjadi mode hanya Pena sebagai prioritas yang akan menggantikannya. Gerakan jari dua ketuk pada layar (sama dengan klik ganda pada mouse) akan mengalihkan digitizer dari mode hanya Pena ke mode hanya Sentuh. Sistem akan tetap dalam mode hanya Sentuh sepanjang stylus berada di luar jangkauan. Setelah stylus terdeteksi dalam jangkauan, sistem secara otomatis akan beralih ke mode hanya Pena.
 - **Dual Mode (Windows Vista and Windows 7)** — Mode ganda adalah mode operasional unik yang hanya berfungsi ketika menggunakan sistem operasi Windows Vista dan Windows 7. Dalam mode ini, sistem operasi beralih secara otomatis di antara perangkat penunjuk yang tersedia menurut prioritas dan atribut internal.

Penalaan Sentuh

Kalibrasi sentuh menjalankan kalibrasi sistem input sentuh ke kondisi optimal. Jika pendeteksi jari tablet tidak berfungsi dengan benar, Anda mungkin harus mengkalibrasi ulang fitur sentuh. Untuk mengkalibrasi fitur sentuh:

1. Klik tombol **Start** lalu ikuti perintah pada layar.

.

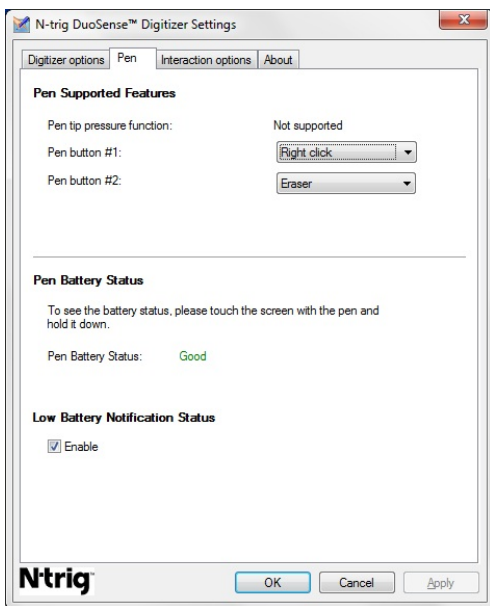


CATATAN: Jangan sentuh layar ketika reset sentuh sedang berlangsung.

Tab Pena

Tab pena memungkinkan Anda untuk:

- mendefinisikan fitur pendukung pena
- melihat status baterai pena



Angka 9. Setelan Digitizer N-trig DuoSense — Pena

Fitur Pena dan Status Baterai Pena

Anda dapat mengonfigurasi tombol pena. Ada dua tombol pada pena dan dirujuk sebagai berikut:

- Tombol pena #1 — Tombol ini adalah tombol paling bawah pada batang pena. Jika tidak diubah, tombol ini ditetapkan untuk melakukan fungsi klik kanan.
- Tombol pena #2 — Tombol ini terletak tepat di atas tombol utama. Jika tidak diubah, tombol ini ditetapkan untuk melakukan fungsi penghapus.

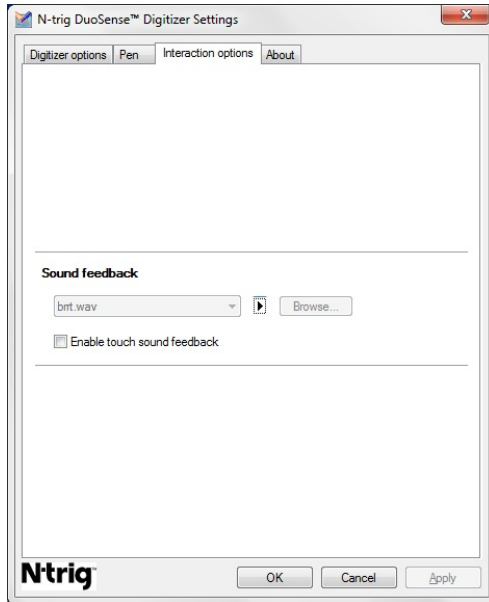
Anda dapat mengubah fungsi tombol untuk melakukan berbagai fungsi berbeda. Opsi yang tersedia adalah:

- Disabled (Dinonaktifkan)
- Klik kanan
- Penghapus

Dalam tab Pena, Anda dapat melihat status baterai yang dimasukkan dalam pena. Untuk melihat status baterai, cukup sentuh layar dengan pena dan tahan

Tab Opsi Interaksi

Pada tab Opsi Interaksi, Anda dapat mengontrol efek suara saat mengoperasikan sistem dalam berbagai mode.



Angka 10. Setelan Digitizer N-trig DuoSense — Opsi Interaksi

Anda dapat memilih file .WAV yang perlu diputar ketika jari menyentuh layar. Klik ikon tombol Putar untuk menguji suara.

Penyelesaian Masalah untuk Digitizer N-Trig

Masalah Pemasangan

- Pesan kesalahan selama pemasangan — **Perangkat keras tidak memadai untuk menjalankan perangkat lunak ini**
 - Periksa apakah bundel yang Anda coba jalankan adalah untuk sistem operasi yang sesuai (Windows 7 atau Windows Vista atau Windows XP).
 - Periksa apakah bundel yang Anda coba jalankan adalah versi yang benar (32 bit atau 64 bit).
- Memasang bundel Windows Vista/Windows XP pada firmware Windows 7.

- Jika Anda telah menurunkan sistem operasi pada Tablet Anda dari Windows 7 ke Windows Vista/Windows XP tanpa mencopot pemasangan bundel N-Trig, versi firmware pada digitizer akan tetap tidak berubah dan akan kompatibel untuk Windows 7. Untuk mengembalikan firmware ke versi bawaan, Anda harus mengembalikan aplikasi ke versi sebelumnya
- Memasang bundel Windows 7 pada Windows Vista/Windows XP
 - Jika Anda telah meningkatkan sistem operasi ke Windows 7 dari Windows Vista/Windows XP, tanpa mencopot pemasangan bundel N-Trig, firmware akan tetap tidak berubah dan akan kompatibel untuk Windows Vista/Windows XP. Bundel Windows 7 sudah berisi aplikasi pengembalian firmware. Bundel akan menjalankan alat pengembalian lalu memasang pemasangan bundel Window 7.

Masalah Kinerja

- Tidak ada fungsi multi sentuh
 - a. Periksa apakah bundel N-trig telah terpasang.
 - b. Buka **Control Panel** dan ikon **N-trig DuoSense Digitizer Settings** harus ditampilkan. Jika bundel tidak terpasang. Pasang bundel yang relevan untuk sistem operasi yang terpasang pada komputer.
 - c. Periksa informasi sistem untuk mengetahui berapa banyak titik sentuh yang terdeteksi.
 1. Klik pada **Start**.
 2. Klik kanan pada **Computer** lalu pilih **Properties** dari menu.
 3. Jumlah titik sentuh akan tertulis pada jendela informasi.

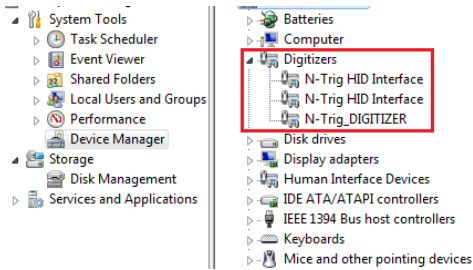
System	
Rating:	System rating is not available
Processor:	Intel(R) Core(TM)2 Duo CPU U9600 @ 1.60GHz 1.60 GHz
Installed memory (RAM):	2.00 GB (1.89 GB usable)
System type:	32-bit Operating System
Pen and Touch:	Pen and Touch Input Available with 4 Touch Points

Angka 11. Informasi Sistem — Titik Sentuh untuk Input Pena dan Sentuh



CATATAN: Pada bundel Windows Vista dan Windows XP ada 4 titik multi sentuh setelah pemasangan bundel. Bundel Vista/XP mendukung sentuhan dan gerakan tunggal (dua jari).

- Bundel dipasang namun fungsi sentuh tidak ada
 - a. Buka **Device Manager** dan periksa apakah dikenali oleh komputer.

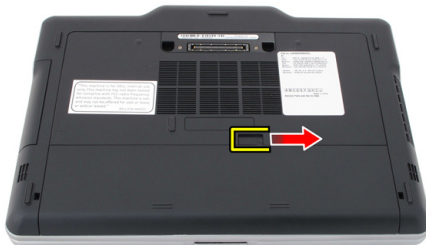


Angka 12. Manajer Alat — Digitizer

- b. Jika perangkat dikenali, cobalah mencopot pemasangan bundel N-trig dan pasang kembali.
- c. Jika perangkat tidak dikenali, periksa jika Anda melihatnya pada **Unknown Devices** dan perbarui driver untuk perangkat yang tidak dikenal
- d. Di Windows 7, setelah berhasil memasang bundel N-trig, Anda harus memeriksa apakah kotak centang **Tablet PC Components** (di Windows Features) dipilih.
 1. Buka **Control Panel --> Programs and Features**.
 2. Pada jendela Programs and Features, klik tautan **Turn Windows Features On/Off**, terletak di bilah sisi kiri.
 3. Periksa apakah kotak centang **Tablet PC Components** dipilih.

Melepaskan Baterai

1. Ikuti prosedur dalam [Sebelum Bekerja pada Komputer](#).
2. Geser kait pelepasan untuk membuka baterai.



3. Lepaskan baterai dari komputer.



Memasang Baterai

1. Geser baterai kembali ke komputer.
Kait pelepas secara otomatis terpasang ke posisi kunci.
2. Ikuti prosedur dalam [Setelah Mengerjakan Bagian Dalam Komputer.](#)

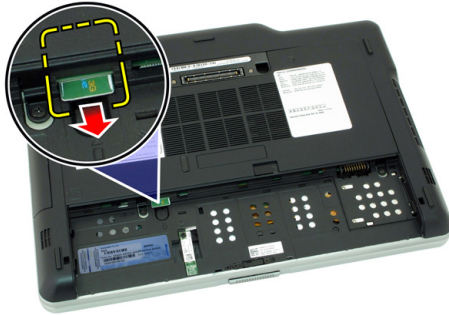
Kartu SIM (Subscriber Identity Module)

Melepaskan Kartu SIM (Subscriber Identity Module)

1. Ikuti prosedur dalam [Sebelum Bekerja pada Komputer.](#)
2. Lepaskan baterai.
3. Tekan dan lepaskan kartu SIM yang terletak pada dinding baterai.



4. Geser kartu SIM dari komputer.



Memasang Kartu SIM (Subscriber Identity Module)

1. Masukkan kartu SIM ke slot.
2. Pasang kembali baterai.
3. Ikuti prosedur dalam [Setelah Mengerjakan Bagian Dalam Komputer](#).

ExpressCard

Melepaskan ExpressCard

1. Ikuti prosedur dalam [Sebelum Bekerja pada Komputer.](#)
2. Lepaskan baterai.
3. Tekan pada ExpressCard.



4. Tarik ExpressCard dari komputer.



Memasang ExpressCard

1. Masukkan ExpressCard ke dalam slot hingga terdengar suara klik pada tempatnya.
2. Ikuti prosedur dalam [Setelah Mengerjakan Bagian Dalam Komputer.](#)

Panel Belakang

Melepaskan Panel Belakang

1. Ikuti prosedur dalam [Sebelum Bekerja pada Komputer.](#)
2. Lepaskan baterai.
3. Lepaskan sekrup yang menahan panel belakang.



4. Geser panel belakang ke arah bagian belakang komputer dan angkat dari komputer.



Memasang Panel Belakang

1. Pasang panel belakang ke arah bagian belakang komputer.
2. Eratkan sekrup untuk menahan panel belakang.
3. Pasang kembali baterai.
4. Ikuti prosedur dalam [Setelah Mengerjakan Bagian Dalam Komputer.](#)

Hard Disk

Melepaskan Unit Hard Disk

1. Ikuti prosedur dalam [Sebelum Bekerja pada Komputer.](#)
2. Lepaskan baterai.
3. Lepaskan panel belakang.
4. Lepaskan sekrup yang menahan hard disk ke komputer.



5. Tarik hard disk dari komputer.



6. Lepaskan sekrup dari braket hard disk.



7. Lepaskan braket hard disk dan geser karet dari hard disk.



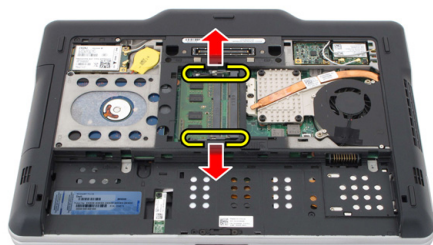
Memasang Unit Hard Disk

1. Pasang braket hard disk dan karet ke hard disk.
2. Eratkan sekrup untuk menahan braket hard disk dan karet.
3. Pasang kembali hard disk ke dalam kompartemen.
4. Eratkan sekrup untuk menahan hard disk ke komputer.
5. Pasang kembali panel belakang.
6. Pasang kembali baterai.
7. Ikuti prosedur dalam [Setelah Mengerjakan Bagian Dalam Komputer.](#)

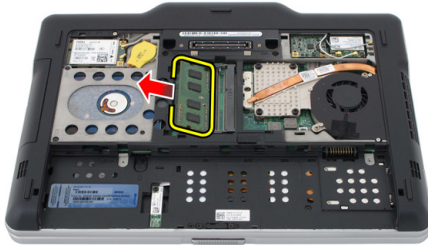
Memori

Melepaskan Memori

1. Ikuti prosedur dalam [Sebelum Bekerja pada Komputer.](#)
2. Lepaskan baterai.
3. Lepaskan panel belakang.
4. Cungkil klip penahan dari modul memori.



5. Lepaskan modul memori dari komputer.



Memasang Memori

1. Masukkan modul memori ke dalam slot.
2. Tekan memori hingga klip penahan menguatkan memori.
3. Pasang kembali panel belakang.
4. Pasang kembali baterai.
5. Ikuti prosedur dalam [Setelah Mengerjakan Bagian Dalam Komputer.](#)

Kartu Bluetooth

Melepaskan Modul Bluetooth

1. Ikuti prosedur dalam [Sebelum Bekerja pada Komputer.](#)
2. Lepaskan baterai.
3. Lepaskan sekrup yang menahan modul bluetooth.



4. Lepaskan kabel bluetooth dari modul bluetooth.



5. Lepaskan modul bluetooth



Memasang Modul Bluetooth

1. Tempatkan modul bluetooth pada slot dalam kompartemen baterai.
2. Sambungkan kabel bluetooth ke modul bluetooth.
3. Eratkan sekrup untuk menahan bluetooth ke komputer.
4. Pasang kembali baterai.
5. Ikuti prosedur dalam [Setelah Mengerjakan Bagian Dalam Komputer.](#)

Kartu Wireless Local Area Network (WLAN)

Melepaskan Kartu Wireless Local Area Network (WLAN)

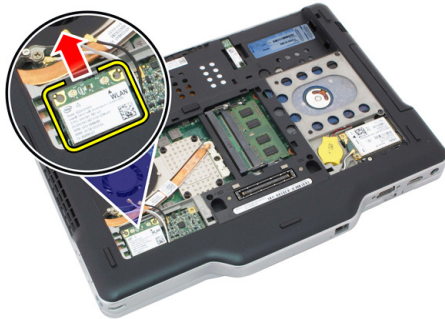
1. Ikuti prosedur dalam [Sebelum Bekerja pada Komputer.](#)
2. Lepaskan baterai.
3. Lepaskan panel belakang.
4. Lepaskan kabel antena WLAN dari kartu.



5. Lepaskan sekrup yang menahan kartu WLAN board sistem.



6. Lepaskan kartu WLAN dari komputer.



Memasang Kartu Wireless Local Area Network (WLAN)

1. Masukkan kartu WLAN ke dalam slot.
2. Eratkan sekrup yang menahan kartu WLAN ke board sistem.
3. Sambungkan kabel antena ke kartu WLAN.
4. Pasang kembali panel belakang.
5. Pasang kembali baterai.
6. Ikuti prosedur dalam [Setelah Mengerjakan Bagian Dalam Komputer.](#)

Kartu Wireless Wide Area Network (WWAN)

Melepaskan Kartu Wireless Wide Area Network (WWAN)

1. Ikuti prosedur dalam [Sebelum Bekerja pada Komputer.](#)
2. Lepaskan baterai.
3. Lepaskan panel belakang.
4. Lepaskan kabel antena WWAN dari kartu.



5. Lepaskan sekrup yang menahan kartu WWAN board sistem.



6. Lepaskan kartu WWAN dari komputer.



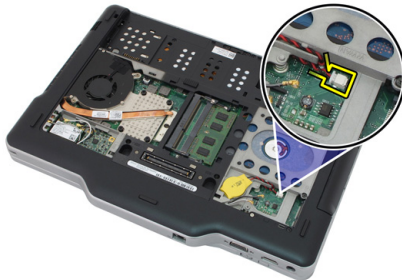
Memasang Kartu Wireless Wide Area Network (WWAN)

1. Masukkan kartu WWAN ke dalam slot.
2. Eratkan sekrup yang menahan kartu WWAN ke board sistem.
3. Sambungkan kabel antena ke kartu WWAN.
4. Pasang kembali panel belakang.
5. Pasang kembali baterai.
6. Ikuti prosedur dalam [Setelah Mengerjakan Bagian Dalam Komputer.](#)

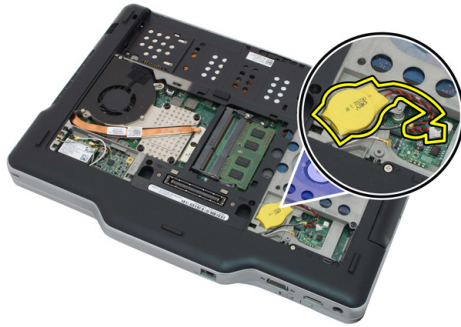
Baterai Sel Berbentuk Koin

Melepaskan Baterai Sel Berbentuk Koin

1. Ikuti prosedur dalam [Sebelum Bekerja pada Komputer.](#)
2. Lepaskan baterai.
3. Lepaskan panel belakang.
4. Lepaskan kartu WWAN.
5. Lepaskan kabel baterai sel berbentuk koin dari board sistem.



6. Lepaskan baterai sel berbentuk koin



Memasang Baterai Sel Berbentuk Koin

1. Tempatkan baterai sel berbentuk koin ke dalam slot.
2. Sambungkan kabel baterai sel berbentuk koin ke board sistem.
3. Pasang kembali kartu WWAN.
4. Pasang kembali panel belakang.
5. Pasang kembali baterai.
6. Ikuti prosedur dalam [Setelah Mengerjakan Bagian Dalam Komputer.](#)

Penutup Bawah

Melepaskan Penutup Bawah

1. Ikuti prosedur dalam [Sebelum Bekerja pada Komputer.](#)
2. Lepaskan baterai.
3. Lepaskan panel belakang.
4. Lepaskan unit hard disk.
5. Eratkan sekrup yang menahan penutup bawah.



6. Copot penutup bawah dari tepi dan lepaskan dari komputer



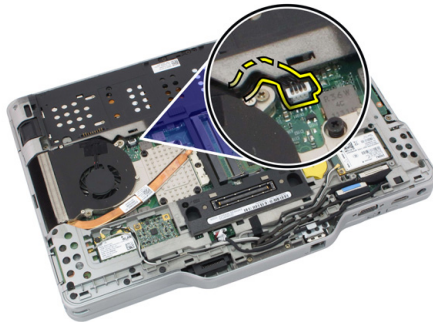
Memasang Penutup Bawah

1. Pasang penutup bawah hingga tepinya terpasang pada tempatnya.
2. Eratkan sekrup untuk menahan penutup bawah.
3. Pasang kembali unit hard disk.
4. Pasang kembali panel belakang.
5. Pasang kembali baterai.
6. Ikuti prosedur dalam [Setelah Mengerjakan Bagian Dalam Komputer.](#)

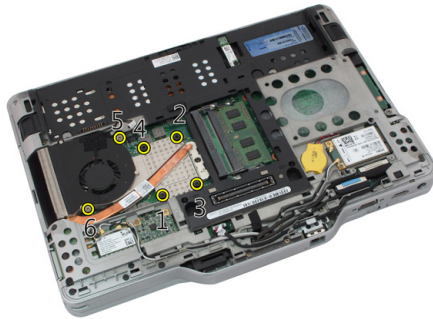
Unit Pendingin

Melepaskan Unit Pendingin

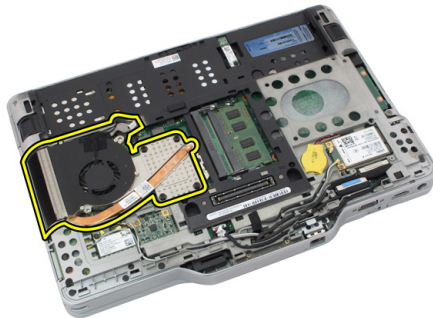
1. Ikuti prosedur dalam [Sebelum Bekerja pada Komputer.](#)
2. Lepaskan baterai.
3. Lepaskan panel belakang.
4. Lepaskan unit hard disk.
5. Lepaskan penutup bawah.
6. Lepaskan kabel kipas dari board sistem.



7. Longgarkan sekrup penahan pada unit pendingin dan lepaskan sekrup pada kipas.



8. Angkat unit pendingin untuk melepaskannya dari komputer.



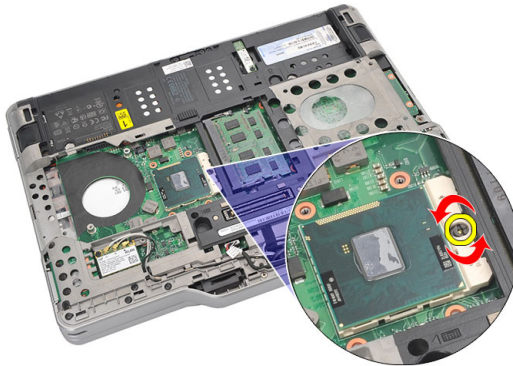
Memasang Unit Pendingin

1. Tempatkan unit pendingin pada kompartemen unit pendingin.
2. Eratkan sekrup penguat untuk menahan unit pendingin.
3. Eratkan sekrup untuk menahan kipas ke board sistem.
4. Sambungkan kabel kipas pada board sistem.
5. Pasang kembali penutup belakang.
6. Pasang kembali unit hard disk.
7. Pasang kembali panel belakang
8. Pasang kembali baterai.
9. Ikuti prosedur dalam [Setelah Mengerjakan Bagian Dalam Komputer.](#)

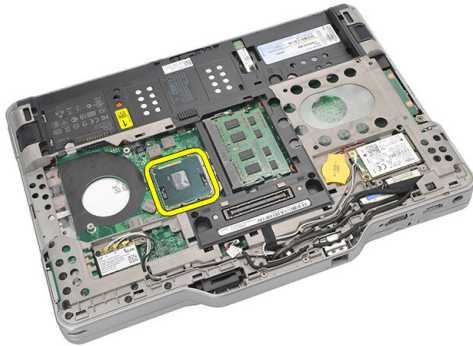
Prosesor

Melepaskan Prosesor

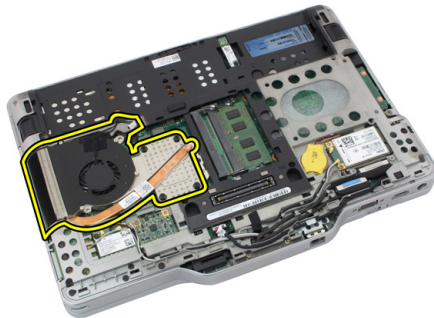
1. Ikuti prosedur dalam [Sebelum Bekerja pada Komputer.](#)
2. Lepaskan baterai.
3. Lepaskan panel belakang.
4. Lepaskan unit hard disk.
5. Lepaskan penutup bawah.
6. Lepaskan unit pendingin.
7. Putar sekrup kamera-prosesor ke arah yang berlawanan dengan putaran jarum jam.



8. Angkat dan lepaskan prosesor dari komputer.



9. Angkat unit pendingin untuk melepaskannya dari komputer.



Memasang Prosesor

1. Masukkan prosesor ke dalam soket.
2. Eratkan sekrup kunci putar searah putaran jarum jam untuk menguatkan prosesor.
3. Pasang kembali unit pendingin.
4. Pasang kembali penutup bawah.
5. Pasang kembali unit hard disk.
6. Pasang kembali panel belakang.
7. Pasang kembali baterai.
8. Ikuti prosedur dalam [Setelah Mengerjakan Bagian Dalam Komputer.](#)

Trim Keyboard

Melepaskan Trim Keyboard

1. Ikuti prosedur dalam [Sebelum Bekerja pada Komputer.](#)
2. Lepaskan baterai.
3. Copot trim keyboard dan lepaskan dari komputer.



Memasang Trim Keyboard

1. Tekan trim keyboard ke bawah pada semua tepi hingga terdengar suara klik pada tempatnya.
2. Pasang kembali baterai.
3. Ikuti prosedur dalam [Setelah Mengerjakan Bagian Dalam Komputer.](#)

Keyboard

Melepaskan Keyboard

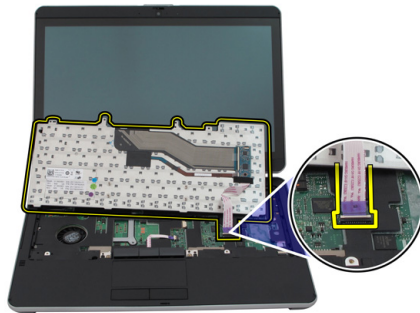
1. Ikuti prosedur dalam [Sebelum Bekerja pada Komputer.](#)
2. Lepaskan baterai.
3. Lepaskan panel belakang.
4. Lepaskan trim keyboard.
5. Lepaskan sekrup yang menahan keyboard pada bagian belakang komputer.



6. Balikkan komputer dan lepaskan sekrup yang menahan keyboard.



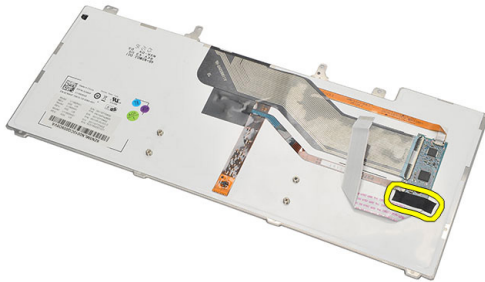
7. Balikkan keyboard dan lepaskan sambungan kabel data keyboard dari board sistem.



8. Lepaskan keyboard dari komputer.



9. Lepaskan perekat mylar yang menahan kabel data keyboard ke bagian belakang keyboard.



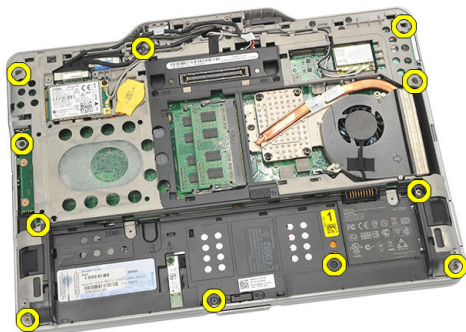
Memasang Keyboard

1. Pasang perekat mylar untuk menahan kabel data keyboard ke bagian belakang keyboard.
2. Tempatkan keyboard pada sandaran tangan agar sejajar dengan lubang sekrup.
3. Sambungkan kabel data keyboard ke board sistem.
4. Eratkan sekrup keyboard.
5. Balikkan komputer dan eratkan sekrup untuk menahan keyboard ke board sistem.
6. Pasang kembali trim keyboard.
7. Pasang kembali penutup belakang.
8. Pasang kembali baterai.
9. Ikuti prosedur dalam [Setelah Mengerjakan Bagian Dalam Komputer Anda](#).

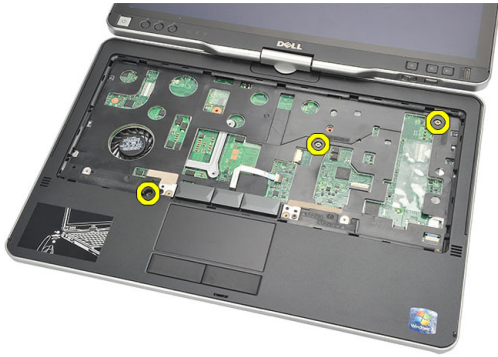
Sandaran tangan

Melepas Sandaran Tangan

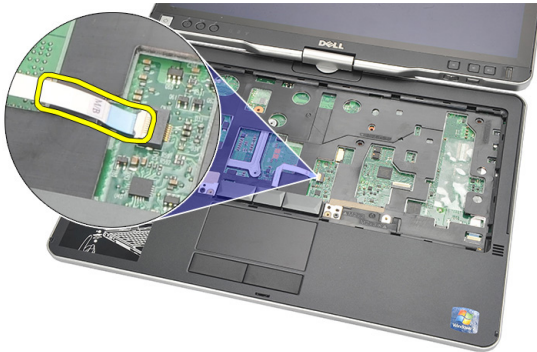
1. Ikuti prosedur dalam [Sebelum Bekerja pada Komputer.](#)
2. Lepaskan baterai.
3. Lepaskan panel belakang.
4. Lepaskan trim keyboard.
5. Lepaskan unit hard disk.
6. Lepaskan penutup belakang.
7. Lepaskan sekrup yang menahan sandaran tangan ke belakang komputer.



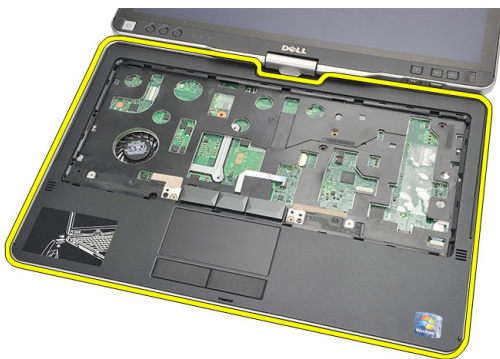
8. Balikkan komputer dan lepaskan sekrup yang menahan sandaran tangan.



9. Lepaskan kabel panel sentuh dari board sistem.



10. Angkat sandaran tangan dan lepaskan dari komputer.



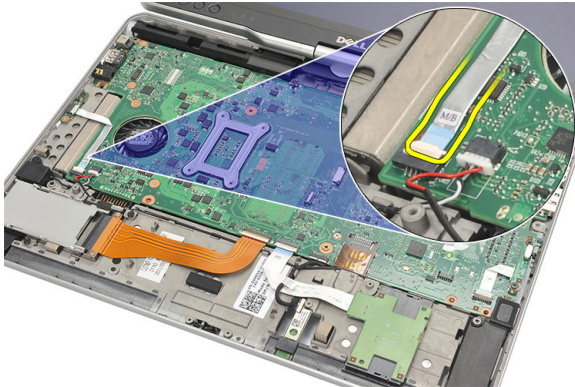
Memasang Sandaran Tangan

1. Sambungkan kabel panel sentuh ke board sistem.
2. Kencangkan sekrup pada alas telapak.
3. Balikkan komputer dan kencangkan sekrup untuk menahan sandaran lengan ke board sistem.
4. Pasang kembali penutup bawah.
5. Pasang kembali unit hard disk.
6. Pasang kembali keyboard.
7. Pasang kembali trim keyboard.
8. Pasang kembali panel belakang.
9. Pasang kembali baterai.
10. Ikuti prosedur dalam [Setelah Mengerjakan Bagian Dalam Komputer Anda](#).

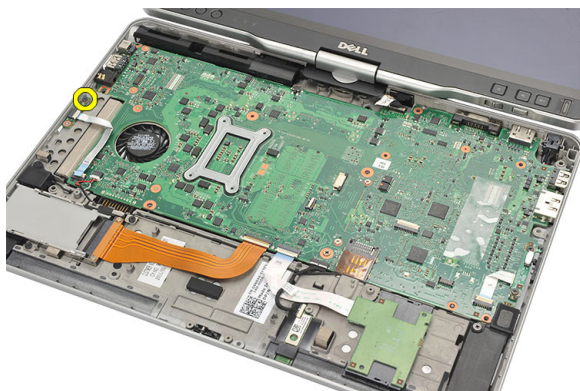
Sensor Penutupan Display

Melepaskan Sensor Penutupan Display

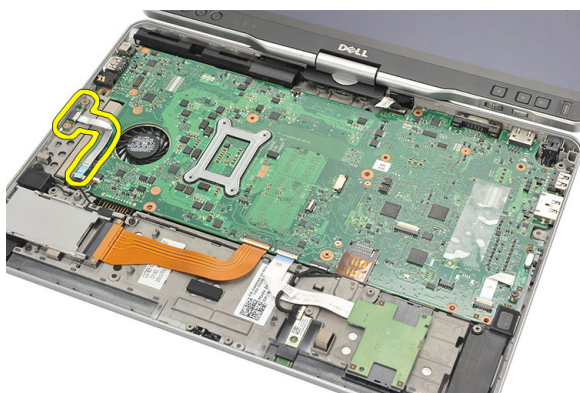
1. Ikuti prosedur dalam [Sebelum Bekerja pada Komputer.](#)
2. Lepaskan baterai.
3. Lepaskan panel belakang.
4. Lepaskan trim keyboard.
5. Lepaskan unit hard disk.
6. Lepaskan penutup bawah.
7. Lepaskan sandaran tangan.
8. Sambungkan kabel fleks sensor penutupan display dari board sistem.



9. Lepaskan sekrup yang menahan sensor penutupan display.



10. Lepaskan sensor penutupan display dari komputer.



Memasang Sensor Penutupan Display

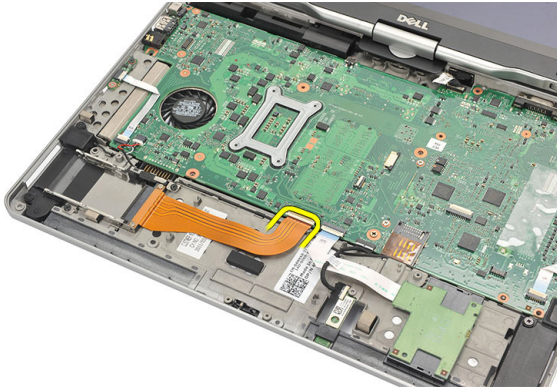
1. Tempatkan sensor penutupan display pada kompartemen.
2. Eratkan sekrup untuk menahan sensor penutupan display ke board sistem.
3. Sambungkan kabel fleks sensor penutupan display ke sakelar board sistem.
4. Pasang kembali sandaran tangan.
5. Pasang kembali penutup bawah.
6. Pasang kembali unit hard disk.
7. Pasang kembali keyboard.
8. Pasang kembali trim keyboard.
9. Pasang kembali panel belakang.
10. Pasang kembali baterai.

11. Ikuti prosedur dalam [Setelah Mengerjakan Bagian Dalam Komputer Anda.](#)

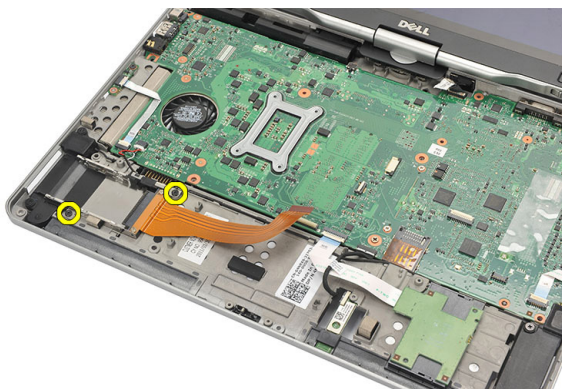
Pembaca ExpressCard

Melepaskan Pembaca ExpressCard

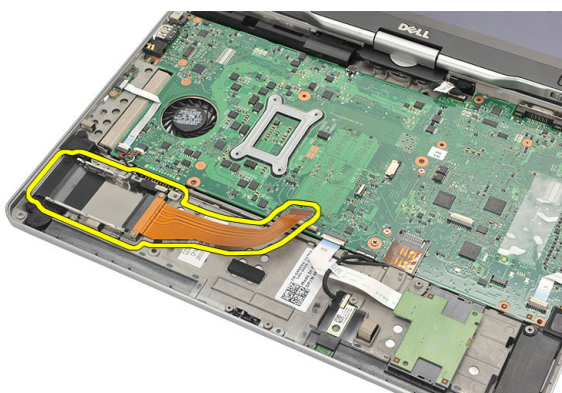
1. Ikuti prosedur dalam [Sebelum Bekerja pada Komputer.](#)
2. Lepaskan baterai.
3. Lepaskan panel belakang.
4. Lepaskan trim keyboard.
5. Lepaskan unit hard disk.
6. Lepaskan penutup bawah.
7. Lepaskan sandaran tangan.
8. Lepaskan sambungan kabel konduktor fleks rata (FFC) pembaca ExpressCard.



9. Lepaskan sekrup yang menahan pembaca ExpressCard.



10. Dorong pembaca ExpressCard ke arah tepi dan lepaskan dari komputer



Memasang Pembaca ExpressCard

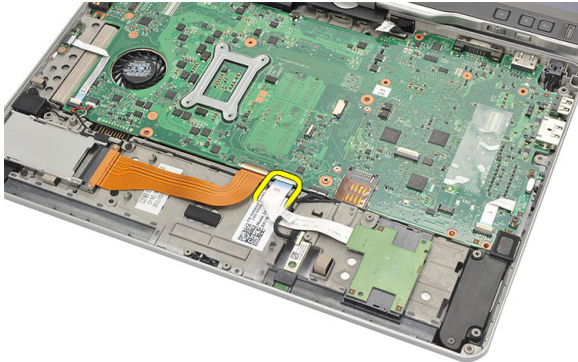
1. Masukkan pembaca ExpressCard pada kompartemen.
2. Eratkan sekrup untuk menahan pembaca ExpressCard ke bagian belakang komputer.
3. Sambungkan kabel fleks pembaca ExpressCard ke sistem.
4. Pasang kembali sandaran tangan.
5. Pasang kembali penutup belakang.
6. Pasang kembali unit hard disk.
7. Pasang kembali keyboard.
8. Pasang kembali trim keyboard.
9. Pasang kembali penutup belakang.

10. Pasang kembali baterai.
11. Ikuti prosedur dalam [Setelah Mengerjakan Bagian Dalam Komputer Anda.](#)

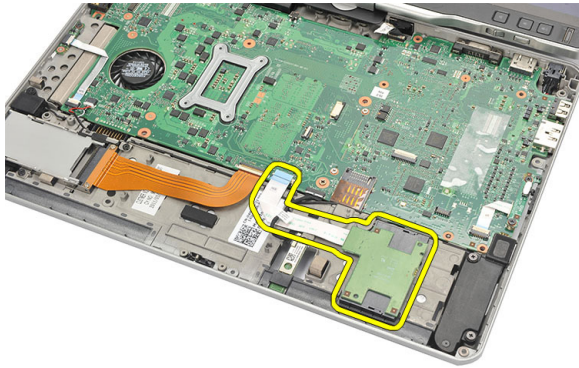
Pembaca Kartu Smart

Melepaskan Pembaca Smart Card

1. Ikuti prosedur dalam [Sebelum Bekerja pada Komputer.](#)
2. Lepaskan baterai.
3. Lepaskan panel belakang.
4. Lepaskan trim keyboard.
5. Lepaskan unit hard disk.
6. Lepaskan penutup bawah.
7. Lepaskan sandaran tangan.
8. Lepaskan kabel fleks pembaca smart card dari board sistem.



9. Angkat dan lepaskan pembaca smart card dari komputer.



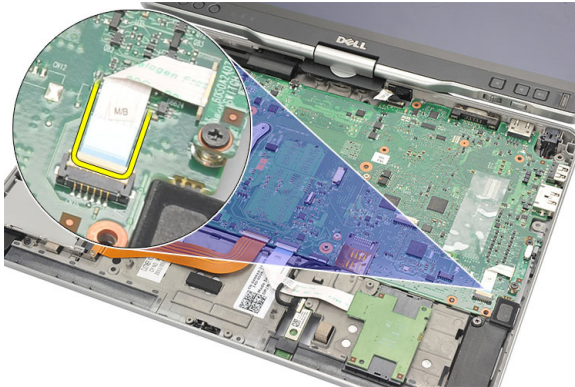
Memasang Pembaca Smart Card

1. Tempatkan pembaca smart card pada kompartemen.
2. Sambungkan kabel fleks pembaca smart card ke board sistem.
3. Pasang kembali sandaran tangan.
4. Pasang kembali penutup belakang.
5. Pasang kembali unit hard disk.
6. Pasang kembali keyboard.
7. Pasang kembali trim keyboard.
8. Pasang kembali panel belakang.
9. Pasang kembali baterai.
10. Ikuti prosedur dalam [Setelah Mengerjakan Bagian Dalam Komputer Anda.](#)

Wireless Switch (Sakelar Nirkabel)

Melepaskan Board Sakelar WLAN

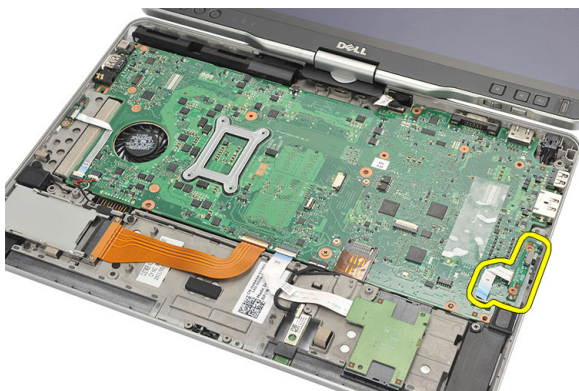
1. Ikuti prosedur dalam [Sebelum Bekerja pada Komputer.](#)
2. Lepaskan baterai.
3. Lepaskan panel belakang.
4. Lepaskan trim keyboard.
5. Lepaskan unit hard disk.
6. Lepaskan penutup bawah.
7. Lepaskan sandaran tangan.
8. Lepaskan sambungkan kabel fleks board sakelar WLAN dari board sistem.



9. Lepaskan sekrup yang menahan board sakelar WLAN ke komputer.



10. Lepaskan board sakelar WLAN dari komputer.



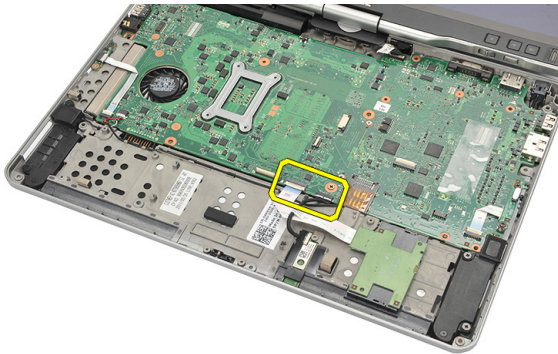
Memasang Board Sakelar WLAN

1. Tempatkan board sakelar WLAN pada kompartemen.
2. Eratkan sekrup untuk menahan board sakelar WLAN.
3. Sambungkan kabel fleks board sakelar WLAN ke board sistem.
4. Pasang kembali sandaran tangan.
5. Pasang kembali penutup bawah.
6. Pasang kembali unit hard disk.
7. Pasang kembali keyboard.
8. Pasang kembali trim keyboard.
9. Pasang kembali panel belakang.
10. Ikuti prosedur dalam [Setelah Mengerjakan Bagian Dalam Komputer Anda.](#)

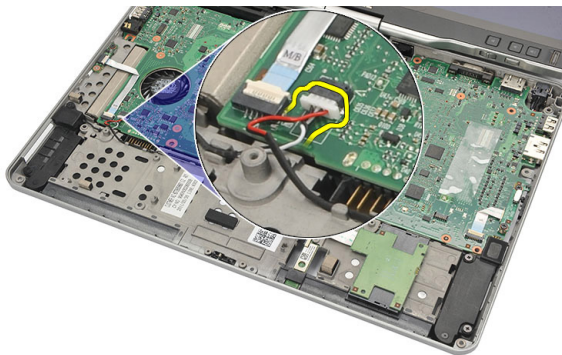
Speaker

Melepaskan Speaker

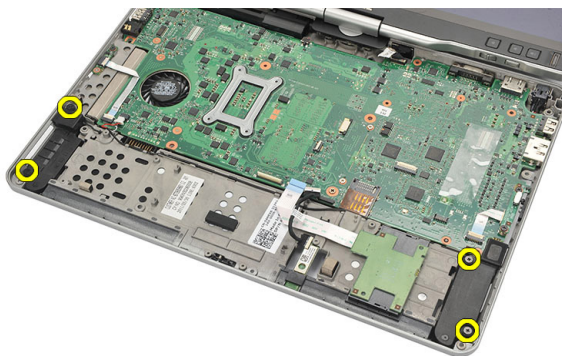
1. Ikuti prosedur dalam [Sebelum Bekerja pada Komputer.](#)
2. Lepaskan baterai.
3. Lepaskan panel belakang.
4. Lepaskan trim keyboard.
5. Lepaskan unit hard disk.
6. Lepaskan penutup bawah.
7. Lepaskan pembaca ExpressCard.
8. Lepaskan sandaran tangan.
9. Lepaskan kabel pembaca smart card dan kabel bluetooth dari board sistem.



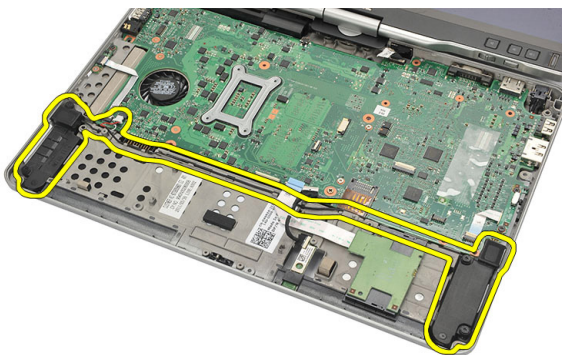
10. Lepaskan kabel speaker dari board sistem.



11. Longgarkan sekrup yang menahan speaker.



12. Lepaskan jalinan kabel speaker dan lepaskan speaker dari komputer.



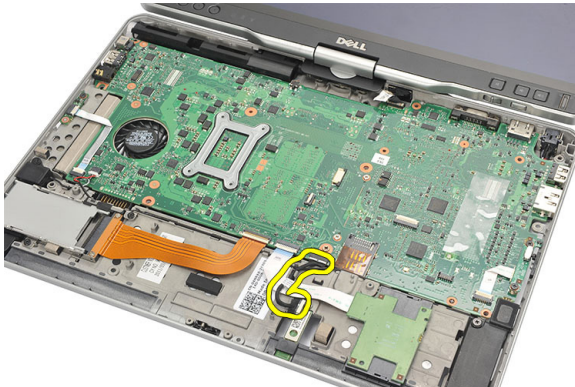
Memasang Speaker

1. Sambungkan kabel speaker ke board sistem.
2. Pasang speaker dan jalin kabel speaker melalui penyangga.
3. Eratkan sekrup untuk menahan speaker kiri dan kanan.
4. Sambungkan pembaca smart card dan kabel bluetooth ke board sistem.
5. Pasang kembali sandaran tangan.
6. Pasang kembali pembaca ExpressCard.
7. Pasang kembali penutup bawah.
8. Pasang kembali unit hard disk.
9. Pasang kembali keyboard.
10. Pasang kembali trim keyboard.
11. Pasang kembali panel belakang
12. Pasang kembali baterai.
13. Ikuti prosedur dalam [Setelah Mengerjakan Bagian Dalam Komputer Anda.](#)

Kabel Bluetooth

Melepaskan Kabel Bluetooth

1. Ikuti prosedur dalam [Sebelum Bekerja pada Komputer.](#)
2. Lepaskan baterai.
3. Lepaskan panel belakang.
4. Lepaskan trim keyboard.
5. Lepaskan unit hard disk.
6. Lepaskan penutup bawah.
7. Lepaskan sandaran tangan.
8. Lepaskan kabel bluetooth dari modul bluetooth dan board sistem.



Memasang Kabel Bluetooth

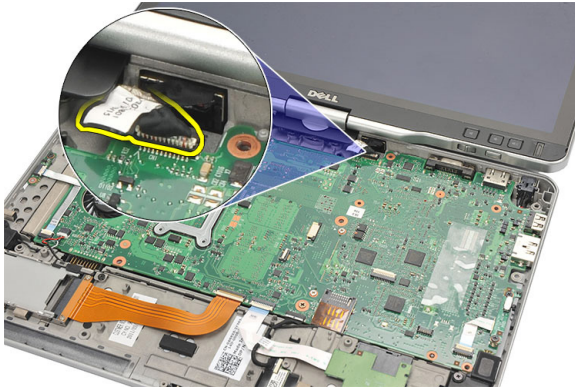
1. Sambungkan kabel bluetooth ke modul bluetooth dan board sistem.
2. Pasang kembali sandaran tangan.
3. Pasang kembali penutup bawah.
4. Pasang kembali unit hard disk.
5. Pasang kembali keyboard.

6. Pasang kembali trim keyboard.
7. Pasang kembali panel belakang.
8. Pasang kembali baterai.
9. Ikuti prosedur dalam [Setelah Mengerjakan Bagian Dalam Komputer Anda](#).

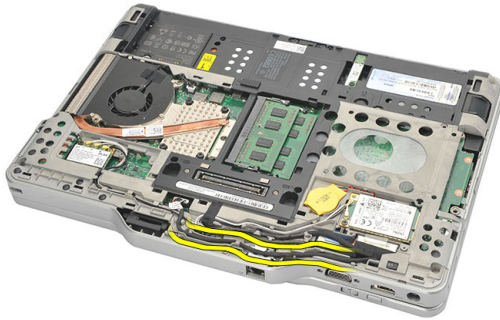
Konektor Modem

Melepaskan Konektor Modem

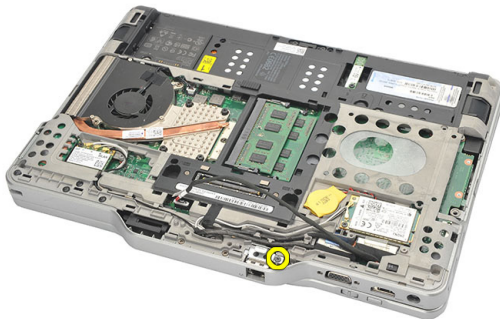
1. Ikuti prosedur dalam [Sebelum Bekerja pada Komputer.](#)
2. Lepaskan baterai.
3. Lepaskan panel belakang.
4. Lepaskan trim keyboard.
5. Lepaskan unit hard disk.
6. Lepaskan penutup belakang.
7. Lepaskan sandaran tangan.
8. Lepaskan kabel konektor modem dari board sistem.



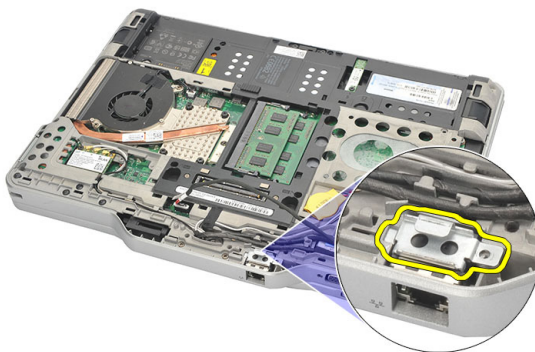
9. Lepaskan jalinan kabel DC-In dari jalurnya.



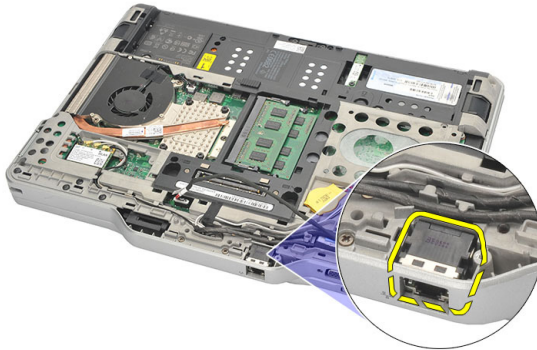
10. Lepaskan sekrup yang menahan braket konektor modem.



11. Angkat dan lepaskan braket konektor modem.



12. Angkat dan lepaskan konektor modem.



Memasang Konektor Modem

1. Masukkan konektor modem ke dalam slot.
2. Pasang braket konektor modem ke konektor modem.
3. Eratkan sekrup untuk menahan konektor modem.
4. Balikkan komputer dan sambungkan kabel konektor modem ke board sistem.
5. Pasang kembali sandaran tangan.
6. Pasang kembali penutup bawah.
7. Pasang kembali unit hard disk.
8. Pasang kembali keyboard.
9. Pasang kembali trim keyboard.
10. Pasang kembali panel belakang.
11. Pasang kembali baterai.
12. Ikuti prosedur dalam [Setelah Mengerjakan Bagian Dalam Komputer Anda](#).

Bezel Display

Melepaskan Bezel Display

1. Ikuti prosedur dalam [Sebelum Bekerja pada Komputer.](#)
2. Lepaskan baterai.
3. Copot bezel display dari tepi kanan dan lepaskan bezel atas dan bawah.



Memasang Bezel Display

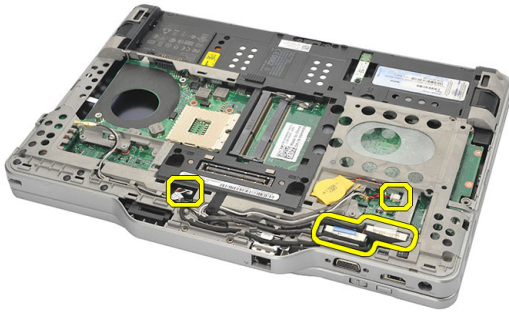
1. Tempatkan bezel display sejajar dengan penutup atas.
2. Mulai dari sudut bawah dan tekan bezel display hingga terpasang pada tempatnya.
3. Pasang kembali baterai.
4. Ikuti prosedur dalam [Setelah Mengerjakan Bagian Dalam Komputer.](#)

Board Sistem

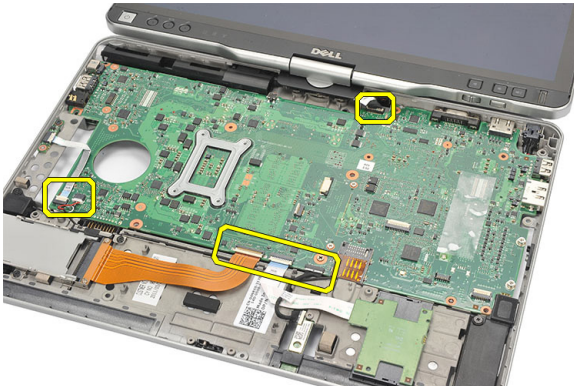
Melepaskan Board Sistem

1. Ikuti prosedur dalam [Sebelum Bekerja pada Komputer](#).
2. Lepaskan baterai.
3. Lepaskan kartu SIM.
4. Lepaskan kartu SD.
5. Lepaskan panel belakang.
6. Lepaskan trim keyboard.
7. Lepaskan unit hard disk.
8. Lepaskan memori.
9. Lepaskan kartu WLAN.
10. Lepaskan kartu WWAN.
11. Lepaskan penutup bawah.
12. Lepaskan heat sink.
13. Lepaskan prosesor.
14. Lepaskan board sakelar WLAN.
15. Lepaskan sandaran tangan.

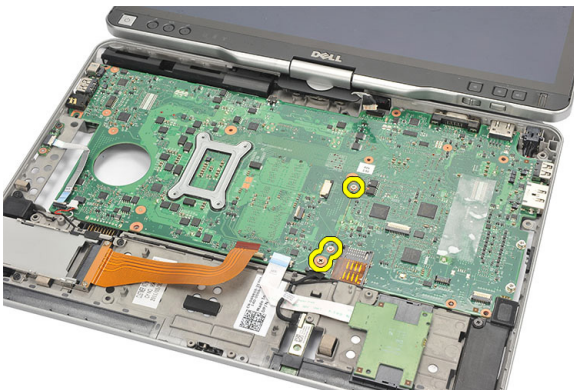
16. Lepaskan kabel dari bagian belakang komputer.



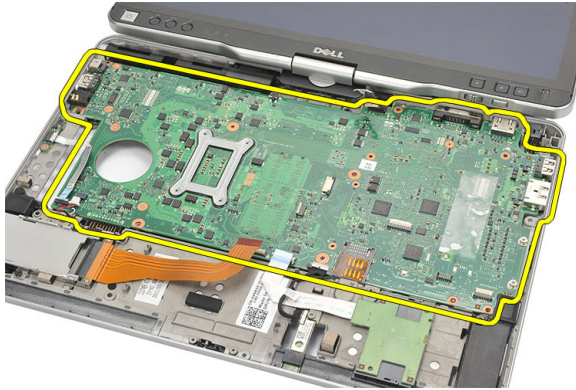
17. Balikkan komputer dan lepaskan kabel dari board sistem.



18. Lepaskan sekrup yang menahan board sistem.



19. Angkat tepi kanan dari board sistem untuk melepaskannya dari konektor port di sebelah kiri dan lepaskan board sistem.



Memasang Board Sistem

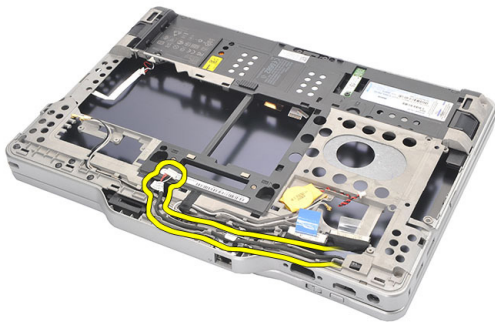
1. Tempatkan board sistem.
2. Eratkan sekrup untuk menahan board sistem.
3. Sambungkan kabel ke board sistem.
4. Balikkan komputer dan sambungkan kabel ke bagian belakang board sistem.
5. Balikkan komputer dan sambungkan kabel konektor modem ke board sistem.
6. Pasang kembali sandaran tangan.
7. Pasang kembali board sakelar WLAN.
8. Pasang kembali prosesor.
9. Pasang kembali unit pendingin.
10. Pasang kembali penutup bawah.
11. Pasang kembali kartu WWAN.
12. Pasang kembali kartu WLAN.
13. Pasang kembali memori.
14. Pasang kembali unit hard disk.
15. Pasang kembali keyboard.
16. Pasang kembali trim keyboard.
17. Pasang kembali panel belakang.
18. Pasang kembali kartu SD.
19. Pasang kembali kartu SIM.
20. Pasang kembali baterai.
21. Ikuti prosedur dalam [Setelah Mengerjakan Bagian Dalam Komputer Anda](#).

Konektor Daya

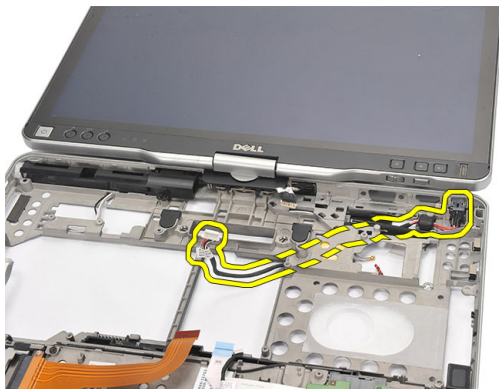
Melepaskan Konektor Daya

1. Ikuti prosedur dalam [Sebelum Bekerja pada Komputer](#).
2. Lepaskan baterai.
3. Lepaskan kartu SIM.
4. Lepaskan kartu SD.
5. Lepaskan panel belakang.
6. Lepaskan trim keyboard.
7. Lepaskan unit hard disk.
8. Lepaskan memori.
9. Lepaskan kartu WLAN.
10. Lepaskan kartu WWAN.
11. Lepaskan penutup bawah.
12. Lepaskan heat sink.
13. Lepaskan prosesor.
14. Lepaskan board sakelar WLAN.
15. Lepaskan sandaran tangan.
16. Lepaskan board sistem.

17. Lepaskan jalinan kabel konektor daya dari saluran perutean.



18. Angkat dan lepaskan konektor daya dari komputer.



Memasang Konektor Daya

1. Rutekan kabel konektor daya dan masukkan konektor daya di dalam slot.
2. Pasang kembali board sistem.
3. Pasang kembali sandaran tangan.
4. Pasang kembali board sakelar WLAN.
5. Pasang kembali prosesor.
6. Pasang kembali unit pendingin.
7. Pasang kembali penutup bawah.
8. Pasang kembali kartu WWAN.
9. Pasang kembali kartu WLAN.
10. Pasang kembali memori.

11. Pasang kembali unit hard disk.
12. Pasang kembali keyboard.
13. Pasang kembali trim keyboard.
14. Pasang kembali panel belakang.
15. Pasang kembali kartu SD.
16. Pasang kembali kartu SIM.
17. Pasang kembali baterai.
18. Ikuti prosedur dalam [Setelah Mengerjakan Bagian Dalam Komputer Anda](#).

Bezel Display

Melepaskan Bezel Display

1. Ikuti prosedur dalam [Sebelum Bekerja pada Komputer.](#)
2. Lepaskan baterai.
3. Copot bezel display dari tepi kanan dan lepaskan bezel atas dan bawah.



Memasang Bezel Display

1. Tempatkan bezel display sejajar dengan penutup atas.
2. Mulai dari sudut bawah dan tekan bezel display hingga terpasang pada tempatnya.
3. Pasang kembali baterai.
4. Ikuti prosedur dalam [Setelah Mengerjakan Bagian Dalam Komputer.](#)

Bezel Display

Melepaskan Panel Display

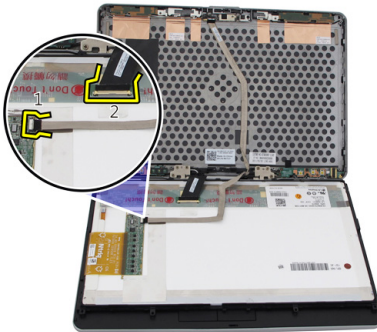
1. Ikuti prosedur dalam [Sebelum Bekerja pada Komputer.](#)
2. Lepaskan baterai.
3. Lepaskan bezel display.
4. Lepaskan sekrup yang menahan panel display.



5. Balikkan panel display pada keyboard.



6. Lepaskan kabel LVDS dan kabel layar sentuh dari belakang panel display.



7. Lepaskan panel display dari unit display.



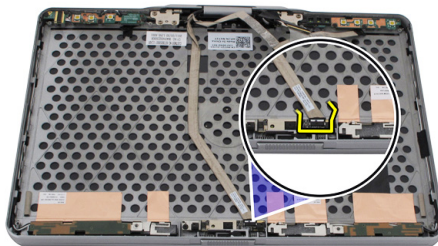
Memasang Panel Display

1. Tempatkan panel display di atas keyboard.
2. Sambungkan kabel LVDS dan kabel layar sentuh ke panel display.
3. Putar panel display di atas penutup atas.
4. Eratkan sekrup untuk menahan panel display.
5. Pasang kembali bezel display.
6. Pasang kembali baterai.
7. Ikuti prosedur dalam [Setelah Mengerjakan Bagian Dalam Komputer.](#)

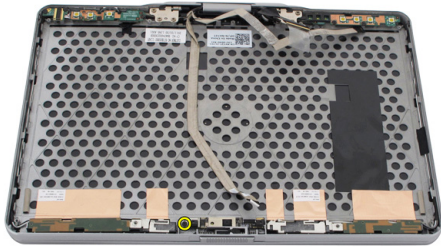
Kamera

Melepaskan Kamera

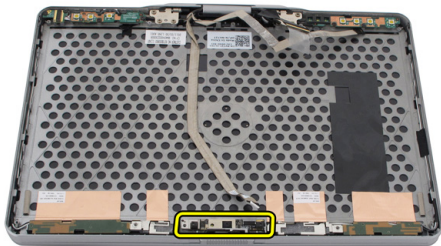
1. Ikuti prosedur dalam [Sebelum Bekerja pada Komputer.](#)
2. Lepaskan baterai.
3. Lepaskan bezel display.
4. Lepaskan panel display.
5. Lepaskan kabel dari modul kamera



6. Lepaskan sekrup yang menahan kamera.



7. Angkat modul kamera untuk melepaskannya.



Memasang Kamera

1. Tempatkan kamera pada tepi atas penutup belakang display.
2. Eratkan sekrup untuk menahan kamera.
3. Sambungkan kabel ke kamera.
4. Pasang kembali panel display.
5. Pasang kembali bezel display.
6. Pasang kembali baterai.
7. Ikuti prosedur dalam [Setelah Mengerjakan Bagian Dalam Komputer.](#)

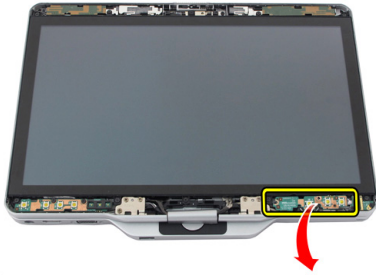
Board dan Kabel Fungsi Display

Melepaskan Board Fungsi Display

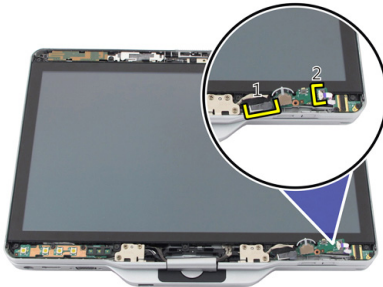
1. Ikuti prosedur dalam [Sebelum Bekerja pada Komputer.](#)
2. Lepaskan baterai.
3. Lepaskan bezel display.
 - **CATATAN:** Pelepasan bezel atas tidak diperlukan.
4. Lepaskan sekrup yang menahan board fungsi display.



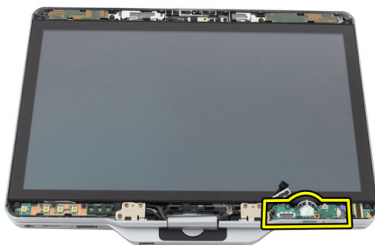
5. Balikkan board fungsi display.



6. Lepaskan daya dan kabel sidik jari.



7. Lepaskan board fungsi display.



Memasang Board Fungsi Display

1. Sambungkan kabel daya display dan kabel sidik jari ke konektor.
2. Pasang board fungsi display ke unit display.
3. Eratkan sekrup untuk menahan board fungsi display.
4. Pasang kembali bezel display.
5. Pasang kembali baterai.
6. Ikuti prosedur dalam [Setelah Mengerjakan Bagian Dalam Komputer.](#)

Board Daya Display

Melepaskan Board Daya Display

1. Ikuti prosedur dalam [Sebelum Bekerja pada Komputer.](#)
2. Lepaskan baterai.
3. Lepaskan bezel display.



CATATAN: Pelepasan bezel atas tidak diperlukan.

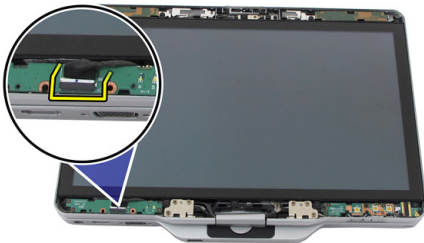
4. Lepaskan sekrup yang menahan board daya display.



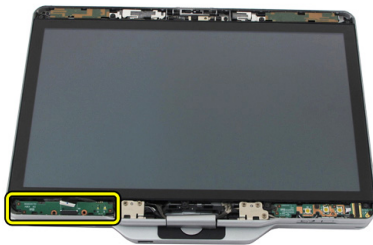
5. Balikkan board daya.



6. Lepaskan sambungan kabel dari board daya display.



7. Lepaskan board daya display



Memasang Board Daya Display

1. Sambungkan kabel daya display ke konektor.
2. Pasang board daya display ke unit display.
3. Eratkan sekrup untuk menahan board daya display.
4. Pasang kembali bezel display.
5. Pasang kembali baterai.
6. Ikuti prosedur dalam [Setelah Mengerjakan Bagian Dalam Komputer.](#)

Board Sidik Jari

Melepaskan Board Sidik Jari dan Kabel Display

1. Ikuti prosedur dalam [Sebelum Bekerja pada Komputer.](#)
2. Lepaskan baterai.
3. Lepaskan bezel display.

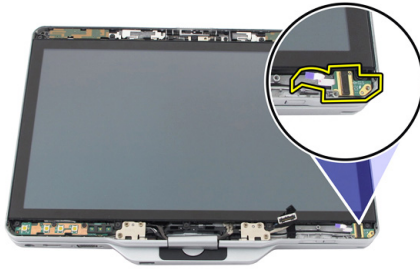


CATATAN: Pelepasan bezel atas tidak diperlukan.

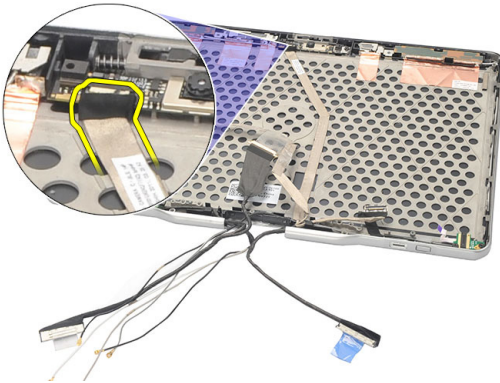
4. Lepaskan board fungsi display.
5. Lepaskan sekrup yang menahan board sidik jari.



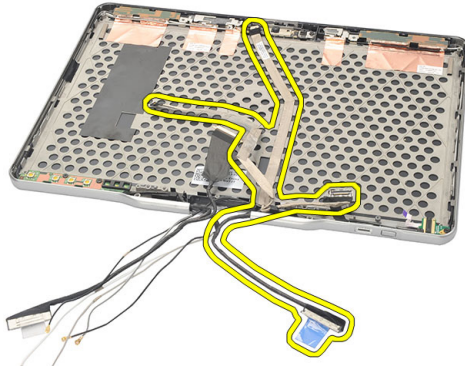
6. Angkat board sidik jari untuk melepaskannya.



7. Untuk melepaskan kabel board sidik jari, lepaskan [unit engsel](#).
8. Lepaskan kabel kamera dari modul kamera



9. Lepaskan kabel board sidik jari dari penutup belakang display.



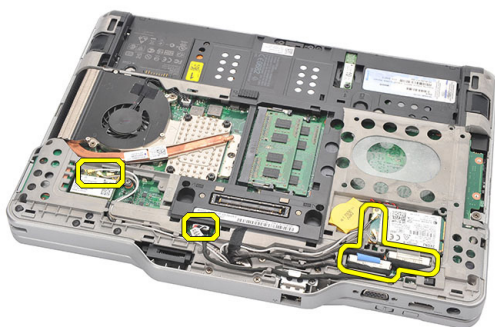
Memasang Board Sidik Jari dan Kabel Display

1. Pasang kabel board fungsi display ke penutup belakang display.
2. Pasang board sidik jari ke unit display.
3. Eratkan sekrup untuk menahan board sidik jari.
4. Pasang kembali board fungsi display.
5. Pasang kembali bezel display.
6. Pasang kembali baterai.
7. Ikuti prosedur dalam [Setelah Mengerjakan Bagian Dalam Komputer.](#)

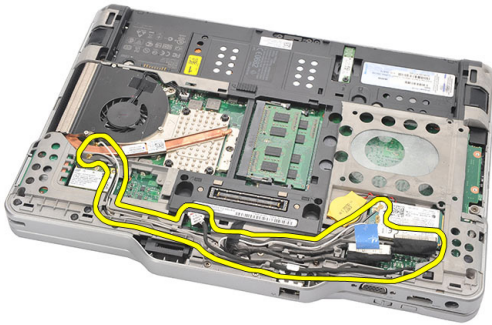
Unit Display

Melepaskan Unit Display

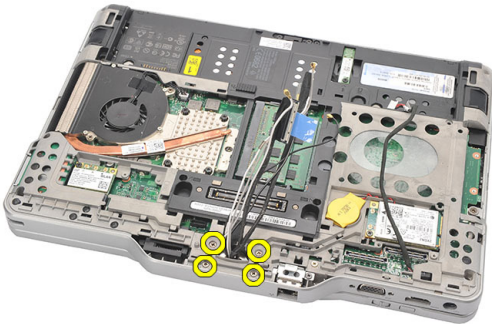
1. Ikuti prosedur dalam [Sebelum Bekerja pada Komputer.](#)
2. Lepaskan baterai.
3. Lepaskan panel belakang.
4. Lepaskan hard drive.
5. Lepaskan penutup bawah.
6. Lepaskan sambungan kabel berikut ini dari bagian bawah komputer.
 - WWAN
 - WLAN
 - Konektor daya
 - LVDS
 - board fungsi



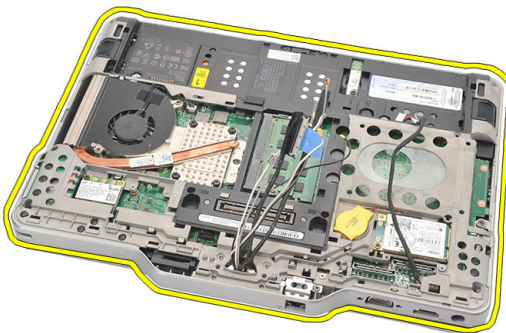
7. Uraikan kabel dari saluran perutean.



8. Lepaskan sekrup yang menahan unit display



9. Angkat bagian bawah komputer untuk memisahkannya dari unit display.



Memasang Unit Display

1. Pasang unit display ke komputer.
2. Jalin kabel WLAN, WWAN, LVDS, dan board fungsi melalui lubang pada komputer.
3. Eratkan sekrup untuk menahan unit display.
4. Pasang kembali panel belakang.
5. Pasang kembali hard disk.
6. Pasang kembali penutup bawah.
7. Pasang kembali baterai.
8. Ikuti prosedur dalam [Setelah Mengerjakan Bagian Dalam Komputer](#).

Engsel Display

Melepaskan Unit Engsel Display

1. Ikuti prosedur dalam [Sebelum Bekerja pada Komputer.](#)
2. Lepaskan baterai.
3. Lepaskan panel belakang.
4. Lepaskan hard disk.
5. Lepaskan penutup bawah.
6. Lepaskan unit display.
7. Lepaskan penutup engsel display dari engsel display.



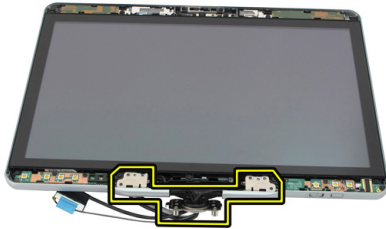
8. Lepaskan tutup engsel display dari engsel display.



9. Untuk melepaskan engsel display, lepaskan [bezel display](#).
10. Lepaskan sekrup yang menahan engsel display.



11. Lepaskan engsel display dari penutup belakang display.



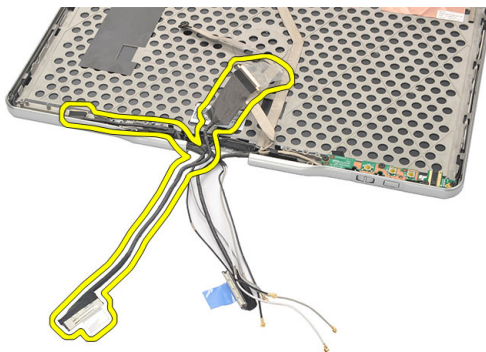
Memasang Unit Engsel Display

1. Pasang engsel display ke penutup belakang display.
2. Eratkan sekrup untuk menahan engsel display.
3. Pasang tutup engsel display ke engsel display.
4. Pasang penutup engsel display ke engsel display.
5. Pasang kembali bezel display.
6. Pasang kembali unit display.
7. Pasang kembali penutup belakang.
8. Pasang kembali hard disk.
9. Pasang kembali panel belakang.
10. Pasang kembali baterai.
11. Ikuti prosedur dalam [Setelah Mengerjakan Bagian Dalam Komputer.](#)

Kabel Kamera Pemberian Sinyal Diferensial Bertegangan Rendah (LVDS)

Melepaskan Kabel Kamera LVDS

1. Ikuti prosedur dalam [Sebelum Bekerja pada Komputer.](#)
2. Lepaskan baterai.
3. Lepaskan panel belakang.
4. Lepaskan hard disk.
5. Lepaskan penutup bawah.
6. Lepaskan unit display.
7. Lepaskan engsel display.
8. Pasang kabel LVDS dari penutup belakang display.




Memasang Kabel LVDS

1. Pasang kabel LVDS ke penutup belakang display.
2. Pasang kembali unit engsel.
3. Pasang kembali bezel display.
4. Pasang kembali unit display.
5. Pasang kembali penutup bawah.
6. Pasang kembali hard disk.
7. Pasang kembali panel belakang.
8. Pasang kembali baterai.
9. Ikuti prosedur dalam [Setelah Mengerjakan Bagian Dalam Komputer.](#)

Spesifikasi

Spesifikasi

 **CATATAN:** Penawaran mungkin bervariasi berdasarkan wilayah. Spesifikasi berikut ini hanyalah spesifikasi yang disyaratkan oleh undang-undang untuk dikirimkan bersama komputer Anda. Untuk spesifikasi menyeluruh tentang komputer Anda, bukalah bagian **Spesifikasi** di dalam **Panduan Pemilik** Anda yang tersedia di situs dukungan dell.com/support. Untuk informasi selengkapnya tentang konfigurasi komputer Anda, bukalah **Help and Support** (Bantuan dan Dukungan) di sistem operasi Windows Anda dan pilih opsi untuk melihat informasi tentang komputer Anda.

Informasi Sistem

Chipset	Chipset Intel Mobile QM67
Lebar bus DRAM	64-Bit
Flash EPROM	2 MB + 8 MB
Bus PCIe Gen1	PCH menyediakan hingga 8 port

Prosesor

Tipe	<ul style="list-style-type: none"> • Intel Core seri i3 • Intel Core seri i5 • Intel Core seri i7
------	--

Video

Tipe	Grafis Intel HD 3000
Bus data	video terintegrasi
Pengontrol	Intel UMA
Memori	hingga 1692 MB video bersama

Video	
Output	VGA, HDMI, DVI via kabel HDMI/DVI (Opsional)

Memori	
Konektor memori	dua slot SODIMM
Kapasitas memori	1 GB, 2 GB, dan 4 GB
Tipe memori	DDR3 1333 MHz
Memori minimum	2 GB
Memori maksimum	hingga 8 GB

Audio	
Tipe	HD audio
Pengontrol	IDT 92HD90
Konversi Stereo	Konversi Stereo 24-Bit (analog-ke-digital dan digital-ke-analog)
Antarmuka:	
Internal	Bus audio definisi tinggi
Eskternal	mikrofon-in/headphone stereo/speaker eksternal
Speaker	Nilai Daya / Daya Puncak: 2X0,5 Wrms / 2X0,7 Wpeak
Amplifier speaker internal	1 watt per saluran, 4 ohm
Kontrol volume	tombol media untuk kontrol media

Komunikasi	
Adaptor jaringan	Pengontrol Ethernet Tipe Intel 82579LM Gigabit, 10/100/1000 Mbps
Wireless (Nirkabel)	WLAN dan WWAN internal

Port dan Konektor

Audio	konektor kombo untuk mikrofon / headphone
Video	Satu port VGA 15-pin
Adaptor jaringan	Satu konektor RJ-45
USB	<ul style="list-style-type: none">• dua konektor 4-pin yang kompatibel dengan USB 2.0• satu konektor eSata/yang kompatibel dengan USB 2.0
Pembaca kartu memori	smart card/kartu SD/ExpressCard
IEEE 1394	konektor 4-pin
HDMI	konektor 19-pin

Display

Tipe	HD WLED
Kecerahan	198 nits, 306 nits
Ukuran	13,30 inci
Area aktif (X/Y)	293,42 mm (H) x 164,97 mm (V)
Dimensi:	307,60 mm () x 183,10 mm ()
Tinggi	307,60 ± 0,50 mm
Panjang	183,10 ± 0,50 mm
Ketinggian Z (maks)	5,50 mm
Diagonal	13,30 inci
Resolusi maksimum	1366 x 768
Sudut pengoperasian	
Mode laptop	5° hingga 180°
Mode tablet	0° (tertutup) hingga 180°
Laju refresh	60 Hz
Sudut tampilan minimum:	
Horizontal	60/60 derajat
Vertikal	50/50 derajat

Display		
Jarak piksel	0,2148 mm × 0,2148 mm	
Keyboard		
Jumlah tombol	<ul style="list-style-type: none"> Amerika Serikat dan Kanada: 83 Eropa: 84 Jepang: 87 	
Tata Letak	QWERTY / AZERTY / Kanji	
Panel Sentuh		
Resolusi posisi X/Y (mode tabel grafis)	600 dpi	
Ukuran:		
Panjang	80 mm	
Tinggi	40 mm	
Baterai		
Tipe	Litium ion 44 Wj	Litium ion 76 Wj
Dimensi:		
Lebar	266 mm (10,50 inci)	286,30 mm (11,27 inci)
Tinggi	13,10 mm (0,51 inci)	22,80 mm (0,90 inci)
Panjang	70,00 mm (2,75 inci)	95,10 mm (3,74 inci)
Berat	302,00 g (0,66 lb)	486,00 g (1,07 lb)
Tegangan	11,1 VDC	
Waktu pengisian (perkiraan)	1 jam hingga 80% kapasitas dan 2 jam hingga 100% kapasitas	5 jam hingga 100% kapasitas
Umur Pakai Baterai (perkiraan)	Penyimpanan dari 40% Kondisi Relatif Pengisian (RSOC) hingga 5% selama 6 bulan pada suhu 25 °C.	
Kisaran suhu:		
Pengoperasian	0 °C hingga 60 °C (32 °F hingga 140 °F)	

Baterai



CATATAN: Potongan baterai tidak akan mulai mengisi jika suhu di atas 50° C (122° F).

Non-
pengoperasian -20 °C hingga 60 °C (-4 °F hingga 140 °F)

Baterai sel
berbentuk koin Lithium Ion 3 V CR2032

Kamera

Kamera dan Mikrofon 1 Megapiksel HD dengan Mikrofon array (Opsional)

Resolusi Maksimum 1200 x 800 piksel

Stylus

Jenis Pena elektronik, berdaya baterai

Berat Pena 20,0 ± 2,0 Grm

Panjang Pena 131,6 ± 1,0 mm

Jenis Baterai AAAA, dapat diganti

Umur Pakai Baterai Pena 18 bulan pada pemakaian biasa

Fungsi ambang, ujung, sakelar satu/dua sisi

Adaptor AC

Tegangan input 100 VAC hingga 240 VAC

Arus input (maksimum) 1,50 A 1,60 A

Frekuensi input 50 Hz hingga 60 Hz

Daya output 65 W 90 W

Arus output nilai I (A) = 3,34 A, I (A) = 3,11 A nilai I (A) = 4,62 A, I (A) = 4,12 A

Nilai tegangan output 19,50 VDC

Dimensi:

Tinggi 27,94 mm (1,10 inci) 33,02 mm (1,30 inci)

Adaptor AC

Panjang	48,26 mm (1,90 inci)	50,80 mm (2,00 inci)
Lebar	109,22 mm (4,30 inci)	127 mm (5,00 inci)

Kisaran suhu:

Pengoperasian
n 0 °C hingga 40 °C (32 °F hingga 104 °F)

Non
Pengoperasian
n -40 °C hingga 70 °C (-40 °F hingga 158 °F)

Fisik

Tinggi

dengan panel WLED 30,90 mm (1,22 inci)

Panjang 323,00 mm (12,72 inci)

Lebar 221,70 mm (8,73 inci)

Berat (Minimum) 1.98 kg (4,38 lb) (dengan baterai 6 sel dan drive solid state super ringan)

Bus Ekspansi

Tipe bus dua USB 2.0 dan satu USB2.0/e-SATA

Kecepatan bus 480 MHz

Express Card

Pengontrol Pengontrol PCH

Kartu yang Didukung mendukung satu 34 mm ExpressCard, 1,5 V dan 3,3 V ukuran konektor 28-pin

Smart Card

Kemampuan Baca/tulis mendukung ISO-7816-3 (asinkronus dan sinkronus Jenis I dan II), ISO7816-12

Kartu yang didukung 1,80 V, 3 V, dan 5 V

Teknologi program yang didukung Kartu JAVA

Kecepatan antarmuka 9600 BPS hingga 115.200 BPS

Smart Card

Tingkat EMV

Tingkat 1 tesertifikasi

Sertifikasi WHQL


PC/SC

Pengaturan Sistem

Ikhtisar


Pengaturan Sistem memungkinkan Anda untuk:

- mengubah informasi konfigurasi sistem setelah Anda menambah, mengubah, atau menghapus setiap perangkat keras pada komputer.
- tetapkan atau ubah opsi yang dipilih pengguna seperti sandi pengguna.
- baca jumlah memori saat ini atau tetapkan jenis hard disk yang terpasang.

 **PERHATIAN:** Kecuali Anda pengguna komputer yang ahli, jangan ubah setelah untuk program ini. Beberapa perubahan dapat menyebabkan komputer tidak berfungsi sebagaimana mestinya.


Memasuki Pengaturan Sistem

1. Hidupkan (atau hidupkan ulang) komputer.
2. Saat logo DELL berwarna biru ditampilkan, Anda harus melihat perintah F2 muncul.
3. Setelah perintah F2 muncul, tekan segera <F2>.

 **CATATAN:** Perintah F2 menunjukkan bahwa keyboard telah diinisialisasi. Perintah ini dapat muncul dengan cepat, jadi Anda harus memperhatikan saat perintah ditampilkan, lalu tekan <F2> . Jika Anda menekan <F2> sebelum diperintahkan, kombinasi tombol ini akan hilang.

4. Jika Anda menunggu terlalu lama, dan logo sistem operasi muncul, teruskan menunggu hingga Anda melihat desktop Microsoft Windows. Lalu matikan komputer dan coba lagi.

Opsi Pengaturan Sistem

 **CATATAN:** Bergantung pada komputer dan perangkat yang dipasangnya, komponen yang tercantum pada bagian ini dapat muncul atau juga tidak.

Umum


Informasi Sistem	Bagian ini mencantumkan fitur perangkat keras utama pada komputer. <ul style="list-style-type: none">• Informasi Sistem• Informasi Memori• Informasi Prosesor• Informasi Perangkat
Informasi Baterai	Menampilkan status baterai dan jenis adaptor AC yang tersambung ke komputer
Urutan Booting	Memungkinkan Anda untuk mengubah urutan komputer mencoba menemukan sistem operasi. <ul style="list-style-type: none">• Diskette Drive (Drive Disket)• HDD Internal• Perangkat Penyimpanan USB• Drive CD/DVD/CD-RW• Onboard NIC
Pilihan Daftar Booting	Memungkinkan Anda untuk mengubah opsi daftar booting. <ul style="list-style-type: none">• Legacy• UEFI
Tanggal/Waktu	Memungkinkan Anda untuk mengubah tanggal dan waktu.

System Configuration (Konfigurasi Sistem)

Integrated NIC	Memungkinkan Anda untuk mengonfigurasi pengontrol jaringan terintegrasi. Opsinya adalah: <ul style="list-style-type: none">• Disabled (Dinonaktifkan)• Enabled (Diaktifkan)• Enabled w/PXE (Diaktifkan dgn PXE/Pengaturan Bawaan)• Enabled w/ImageServer (Diaktifkan dengan ImageServer)
Port Serial	Mengidentifikasi dan menetapkan setelan port serial. Anda dapat menetapkan port serial ke: <ul style="list-style-type: none">• Disabled (Dinonaktifkan)

System Configuration (Konfigurasi Sistem)

- Auto (Otomatis)
- COM1 (Pengaturan Bawaan)
- COM2
- COM3
- COM4

 **CATATAN:** Sistem operasi dapat mengalokasikan sumber daya walaupun setelan dinonaktifkan.

Parallel Port (Port Pararel)


Memungkinkan Anda untuk mengonfigurasi port paralel pada stasiun doking. Opsinya adalah:

- Disabled (Dinonaktifkan)
- AT (Pengaturan Bawaan)
- PS2
- ECP
- DMA1
- DMA3

Pengoperasian SATA

Memungkinkan Anda untuk mengonfigurasi pengontrol hard disk SATA. Opsinya adalah:

- Disabled (Dinonaktifkan)
- ATA
- AHCI (Pengaturan Bawaan)

 **CATATAN:** SATA dikonfigurasi untuk mendukung modus RAID.

Drive

Memungkinkan Anda untuk mengonfigurasi drive SATA yang terpasang pada board. Opsinya adalah:

- SATA-0
- SATA-1
- SATA-4
- SATA-5

Setelan Bawaan: Semua drive diaktifkan.

Konfigurasi USB

Memungkinkan Anda untuk mengontrol pengontrol USB. Opsinya adalah:

System Configuration (Konfigurasi Sistem)

	<ul style="list-style-type: none">• Enable USB Controller (Aktifkan Pengontrol USB/Setelan Bawaan)• Disable USB Mass Storage Dev (Nonaktifkan Perangkat Penyimpanan Massal USB)• Disable USB Controller (Nonaktifkan Pengontrol USB/Setelan Bawaan)
Keyboard illumination (Pencahaya-an Keyboard)	<p>Memungkinkan Anda untuk mengonfigurasi fitur pencahayaan keyboard. Opsinya adalah:</p> <ul style="list-style-type: none">• Disabled (Dinonaktifkan/Pengaturan Bawaan)• Level is 25% (Tingkat 25%)• Level is 50% (Tingkat 50%)• Level is 50% (Tingkat 50%)• Level is 100% (Tingkat 100%)
Perangkat Lain-Lain	<p>Memungkinkan Anda untuk mengaktifkan atau menonaktifkan perangkat berikut:</p> <ul style="list-style-type: none">• Internal Modem (Modem Internal)• Microphone (Mikrofon)• Kamera• ExpressCard• eSATA Ports (Port eSATA)• Hard Drive Free Fall Protection (Pelindung Jatuh Hard Disk) <p>Anda juga dapat mengaktifkan atau menonaktifkan Kartu Media dan 1394 bersama-sama.</p> <p>Setelan Bawaan: Semua perangkat diaktifkan.</p>







Video

LCD Brightness (Kecerahan LCD)	Memungkinkan Anda untuk menetapkan kecerahan display bergantung pada sumber daya (Pada baterai atau pada AC).
--------------------------------	---




CATATAN: Setelan Video hanya akan terlihat jika kartu video dipasang pada sistem.

Security (Keamanan)

Admin Password (Sandi Admin)	<p>Memungkinkan Anda untuk menetapkan, mengubah, atau menghapus sandi administrator.</p> <p> CATATAN: Anda harus menetapkan sandi admin sebelum menetapkan sistem atau sandi hard disk.</p> <p> CATATAN: Sandi yang berhasil diubah langsung aktif.</p> <p> CATATAN: Menghapus sandi admin secara otomatis menghapus sandi sistem dan sandi hard disk.</p> <p> CATATAN: Sandi yang berhasil diubah langsung aktif.</p> <p>Setelan Bawaan: Not set (Tidak Disetel)</p>
System Password (Sandi Sistem)	<p>Memungkinkan Anda untuk menetapkan, mengubah, atau menghapus sandi sistem.</p> <p> CATATAN: Sandi yang berhasil diubah langsung aktif.</p> <p>Setelan Bawaan: Not set (Tidak Disetel)</p>
Internal HDD-0 Password (Sandi Internal HDD-0)	<p>Memungkinkan Anda untuk menetapkan atau mengubah drive hard disk internal sistem.</p> <p> CATATAN: Sandi yang berhasil diubah langsung aktif.</p> <p>Setelan Bawaan: Not set (Tidak Disetel)</p>
Strong Password (Sandi Kuat)	<p>Memungkinkan Anda untuk menerapkan opsi ke selalu menetapkan sandi kuat.</p> <p>Setelan Bawaan: Enable Strong Password (Aktifkan Sandi Kuat) tidak dipilih.</p>
Password Configuration (Konfigurasi Sandi)	<p>Memungkinkan Anda untuk menentukan panjang minimum dan maksimum sandi Administrator dan Sistem.</p>
Password Bypass (Lewati Sandi)	<p>Memungkinkan Anda untuk mengaktifkan atau menonaktifkan izin untuk melewati sandi Sistem dan HDD Internal, jika ditetapkan. Opsinya adalah:</p> <ul style="list-style-type: none">• Disabled (Dinonaktifkan/Pengaturan Bawaan)• Reboot bypass (Lewati Booting Ulang)
Password Change (Perubahan Sandi)	<p>Memungkinkan Anda untuk mengaktifkan izin yang dinonaktifkan ke sandi Sistem dan Hard Disk jika sandi admin ditetapkan.</p>

Security (Keamanan)

	Setelan Bawaan: Allow Non-Admin Password Changes (Bolehkan Perubahan Sandi Bukan Admin) tidak dipilih
Non-Admin Setup Changes (Perubahan Pengaturan Bukan Admin)	Memungkinkan Anda untuk menentukan apakah perubahan ke opsi pengaturan dibolehkan saat Sandi Administrator ditetapkan. Jika dinonaktifkan, opsi pengaturan terkunci oleh sandi admin.
TPM Security (Keamanan TPM)	Memungkinkan Anda untuk mengaktifkan Trusted Platform Module (TPM) selama POST. Setelan bawaan: Opsi ini dinonaktifkan.
Computrace	Memungkinkan Anda untuk mengaktifkan atau menonaktifkan perangkat lunak Computrace bawaan. Opsinya adalah: <ul style="list-style-type: none">• Deactivate (Nonaktifkan/Pengaturan Bawaan)• Disable (Nonaktifkan)• Activate (Aktifkan)  CATATAN: Opsi Aktifkan dan Nonaktifkan secara permanen akan mengaktifkan atau menonaktifkan fitur dan perubahan lebih lanjut tidak akan diizinkan
CPU XD Support (Dukungan CPU XD)	Memungkinkan Anda untuk mengaktifkan modus Execute Disable (Eksekusi Penonaktifan) dari prosesor. Setelan Bawaan: Enable CPU XD Support (Aktifkan Dukungan CPU XD)
OROM Keyboard Access (Akses Keyboard OROM)	Memungkinkan Anda untuk menetapkan opsi untuk masuk ke layar Konfigurasi Opsi ROM menggunakan kombinasi tombol saat booting. Opsinya adalah: <ul style="list-style-type: none">• Enable (Aktifkan/Pengaturan Bawaan)• One Time Enable (Aktifkan Sekali)• Disable (Nonaktifkan)
Signed Firmware Update (Pembaruan Firmware yang Telah Ditandatangani)	Memungkinkan Anda untuk memverifikasi jika pembaruan firmware telah ditandatangani secara digital. Setelan Bawaan: Disabled (Dinonaktifkan)


Security (Keamanan)

Admin Setup Lockout (Penguncian Pengaturan Admin)	Memungkinkan Anda untuk mencegah pengguna dari memasuki Pengaturan saat sandi Administrator ditetapkan. Setelan Bawaan: Disabled (Dinonaktifkan)
---	--

Performance (Performa)

Multi Core Support (Dukungan Multi Core)	Bidang ini menetapkan secara khusus apakah proses akan mengaktifkan satu atau semua core. Performa beberapa aplikasi akan meningkat dengan core tambahan. Opsi ini diaktifkan secara bawaan. Memungkinkan Anda untuk mengaktifkan atau menonaktifkan dukungan multi-core untuk prosesor. Opsinya adalah: <ul style="list-style-type: none">• All (Semua/Pengaturan Bawaan)• 1• 2
Intel SpeedStep	Memungkinkan Anda untuk mengaktifkan atau menonaktifkan fitur Intel SpeedStep: Setelan Bawaan: Enable Intel SpeedStep (Aktifkan Intel SpeedStep)
C States Control (Kontrol Kondisi C)	Memungkinkan Anda untuk mengaktifkan atau menonaktifkan kondisi tidur prosesor lainnya: Setelan Bawaan: Opsinya C states, C3, C6, Enhanced C-states dan C7 diaktifkan.
Limit CPUID (Pembatasan CPUID)	Memungkinkan Anda untuk membatasi nilai maksimum dari Fungsi CPUID Standar yang akan didukung. Setelan Bawaan: Enable CPUID (Aktifkan CPUID)
Intel TurboBoost	Memungkinkan Anda untuk mengaktifkan atau menonaktifkan modus Intel TurboBoost dari prosesor. Setelan Bawaan: Enable Intel TurboBoost (Aktifkan Intel TurboBoost)
Hyper-Thread Control (Kontrol Hyper-Thread)	Memungkinkan Anda untuk mengaktifkan atau menonaktifkan HyperThreading dalam prosesor. Setelan Bawaan: Enabled (Diaktifkan)

Power Management (Manajemen Daya)

AC Behavior (Perilaku AC)	<p>Memungkinkan Anda untuk mengaktifkan atau menonaktifkan komputer untuk menyala secara otomatis ketika adaptor AC dipasang.</p> <p>Setelan Bawaan: Wake On AC (Hidup jika AC disambungkan) tidak dipilih.</p>
Auto On Time (Waktu Aktif Otomatis)	<p>Memungkinkan Anda untuk menetapkan waktu komputer menyala secara otomatis. Opsinya adalah:</p> <ul style="list-style-type: none">• Disabled (Dinonaktifkan/Pengaturan Bawaan)• Every Day (Setiap Hari)• Weekdays (Hari Kerja)
USB Wake Support (Dukungan Pengaktifan USB)	<p>Memungkinkan Anda untuk mengaktifkan perangkat USB untuk mengaktifkan sistem dari Standby (Siaga).</p> <p> CATATAN: Fitur ini hanya berfungsi ketika adaptor daya AC disambungkan. Jika adaptor daya AC dilepaskan saat Standby, pengaturan sistem akan menghentikan daya dari semua port USB untuk menghemat daya baterai.</p>
Wireless Radio Control (Kontrol Radio Nirkabel)	<p>Memungkinkan Anda untuk mengaktifkan fitur yang secara otomatis beralih dari jaringan kabel ke nirkabel tanpa bergantung pada sambungan fisik.</p> <p>Setelan Bawaan: Disabled (Dinonaktifkan)</p>
Mengaktifkan LAN/WLAN	<p>Memungkinkan Anda untuk mengaktifkan atau menonaktifkan fitur yang memberi daya pada komputer dari kondisi Mati ketika dipicu oleh sinyal LAN.</p> <p>Setelan Bawaan: Disabled (Dinonaktifkan)</p>
ExpressCharge (Pengisian Daya Cepat)	<p>Memungkinkan Anda untuk mengaktifkan atau menonaktifkan fitur ExpressCharge. Opsinya adalah:</p> <ul style="list-style-type: none">• Standard (Standar/Pengaturan Bawaan)• ExpressCharge (Pengisian Daya Cepat)
Charger Behavior (Sifat Pengisi Daya)	<p>Memungkinkan Anda untuk mengaktifkan atau menonaktifkan pengisi daya. Opsinya adalah:</p> <ul style="list-style-type: none">• Disabled (Dinonaktifkan)

Power Management (Manajemen Daya)

- Enabled (Diaktifkan/Pengaturan Bawaan)

POST Behavior (Perilaku POST)

Adapter Warnings (Peringatan Adaptor)	Memungkinkan Anda untuk mengaktifkan atau menonaktifkan peringatan pengaturan sistem (BIOS) saat menggunakan adaptor daya tertentu. Setelan Bawaan: Enable Adapter Warnings (Aktifkan Peringatan Adaptor)
Mouse/Touchpad (Mouse/Panel Sentuh)	Memungkinkan Anda untuk menetapkan cara sistem menangani mouse dan input panel sentuh. Opsinya adalah: <ul style="list-style-type: none">• Serial Mouse (Mouse Serial)• PS2 Mouse (Mouse PS2)• Touchpad/PS-2 Mouse (Panel Sentuh/Mouse PS-2) Setelan Bawaan: Touchpad/Mouse 2 (Panel Sentuh Mouse 2)
Numlock Enable (Tombol Numlock)	Memungkinkan Anda untuk mengaktifkan opsi Numlock ketika komputer melakukan booting. Setelan Bawaan: Enable Network (Aktifkan Jaringan)
USB Emulation (Emulasi USB)	Memungkinkan Anda untuk mengaktifkan atau menonaktifkan Emulasi USB Warisan: Setelan Bawaan: Enable Legacy USB Emulation (Aktifkan Emulasi USB Warisan) dipilih.
Fn Key Emulation (Emulasi Tombol Fn)	Memungkinkan Anda untuk menetapkan opsi di mana tombol <Scroll Lock> digunakan untuk mensimulasikan fitur tombol <Fn>. Setelan Bawaan: Enable Fn Key Emulation (Aktifkan Emulasi Tombol Fn)
POST Hotkeys (Tombol Kombinasi POST)	Memungkinkan Anda untuk mengaktifkan tampilan pesan layar masuk yang menunjukkan urutan kombinasi tombol untuk mengakses menu opsi Pengaturan Sistem. Setelan Bawaan: Enable F12 Boot Option Menu (Aktifkan Menu Opsi Booting F12)
Fastboot (Booting Cepat)	Memungkinkan untuk menetapkan opsi untuk mempercepat proses booting. Opsinya adalah:

POST Behavior (Perilaku POST)

- Minimal
- Thorough (Lengkap)
- Auto (Otomatis)

Setelan Bawaan: **Thorough** (Lengkap)

Virtualization Support (Dukungan Virtualisasi)

Virtualization (Virtualisas)	Memungkinkan Anda untuk mengaktifkan atau menonaktifkan Teknologi Virtualisasi Intel. Setelan Bawaan: Enable Intel Virtualization Technology (Aktifkan Teknologi Virtualisasi Intel)
VT for Direct I/O	Memungkinkan Anda untuk menetapkan apakah Virtual Machine Monitor (VMM) dapat memanfaatkan kemampuan perangkat keras tambahan yang disediakan oleh Intel® Virtualization Technology for Direct I/O. Setelan Bawaan: Disabled (Dinonaktifkan)
Trusted Execution (Eksekusi Tepercaya)	Memungkinkan Anda untuk menetapkan apakah Measured Virtual Machine Monitor (MVMM) dapat memanfaatkan kemampuan perangkat keras tambahan yang disediakan oleh Intel® Trusted Execution Technology. Setelan Bawaan: Disabled (Dinonaktifkan)

Wireless (Nirkabel)

Wireless Switch (Sakelar Nirkabel)	Memungkinkan unutm menetapkan perangkat nirkabel yang dapat dikontrol oleh sakelar nirkabel. Opsinya adalah: <ul style="list-style-type: none">• WWAN• WLAN• Bluetooth Pengaturan Bawaan: Semua opsi dipilih.
Wireless Device Enable (Pengaktifkan Perangkat Nirkabel)	Memungkinkan Anda untuk mengaktifkan atau menonaktifkan perangkat nirkabel.

Maintenance (Pemeliharaan)

Service Tag (Tag Servis) Menampilkan Tag Servis komputer.

Asset Tag (Tag Aset) Memungkinkan Anda untuk membuat tag aset sistem jika tag aset belum ditetapkan. Opsi ini tidak ditetapkan secara bawaan.


System Logs (Log Sistem)

BIOS Events (Peristiwa BIOS) Memungkinkan Anda untuk melihat dan menghapus peristiwa Pengaturan Sistem (BIOS) POST.

Thermal Events (Peristiwa Termal) Memungkinkan Anda untuk melihat dan menghapus peristiwa Termal.

Power Events (Peristiwa pada Daya) Memungkinkan Anda untuk melihat dan menghapus peristiwa pada Daya.

Menghubungi Dell

 **CATATAN:** Jika Anda tidak memiliki sambungan Internet aktif, Anda dapat menemukan informasi kontak pada faktur pembelian, slip kemasan, tagihan, atau katalog produk Dell.

Dell menyediakan beberapa dukungan berbasis online dan telepon serta opsi servis. Ketersediaan bervariasi menurut negara dan produk, dan sebagian layanan mungkin tidak tersedia di daerah Anda. Untuk menghubungi Dell atas masalah penjualan, dukungan teknis, atau layanan pelanggan:

1. Kunjungi **dell.com/support**.
2. Pilih kategori dukungan Anda.
3. Verifikasikan negara atau wilayah Anda di menu tarik turun Choose A Country/Region di bagian atas halaman.
4. Pilih tautan layanan atau tautan yang terkait berdasarkan kebutuhan Anda.